



ريدان

محكمة تُعنى بنقوش المسند وآثار اليمن وتاريخه

العدد السابع عشر - ذو القعدة ١٤٤٦ هـ / مايو ٢٠٢٥ م

مُدن الجوف

الهيئة العامة للآثار والمتاحف

صنعاء - الجمهورية اليمنية



ريدان

محكمة تُعنى بنقوش المسند وآثار اليمن وتاريخه

تأسست سنة ١٩٧٨م

العدد السابع عشر - ذو القعدة ١٤٤٦هـ / مايو ٢٠٢٥م

المشرف العام

رئيس الهيئة العامة للآثار والمتاحف

عُباد بن علي الهيثال

رئيس التحرير

أ.د.علي محمد الناشري

مدير التحرير

أ.د.عبدالحكيم شايف محمد

التنسيق والإخراج الفني

آمال عبدالله الخاشب

الهيئة الاستشارية :

أ.د.إبراهيم محمد الصلوي

أ.د.إبراهيم أحمد المطاع

أ.د.عبدالله عبده أبو الغيث

أ.د.محمد سعد القحطاني

أ.د.منير عبدالجليل العريقي

أ.م.د.فيصل محمد البارد

* يصدر هذا العدد بعناية وزير الثقافة والسياحة الدكتور علي قاسم اليافعي

- صورة الغلاف الأمامي: معبد عثتر - السودان (في الجوف)

من كتب أعدده جان فرنسوا بريتون، وجورج شارلز ابرامون، جيرار روبين-١٩٩٩م



الهيئة العامة للآثار والمتاحف

General Organization of Antiquities and Museums

صنعاء - الجمهورية اليمنية



ريدان

رقم الايداع بدار الكتب الوطنية-صنعاء

(٢٠٢٣/٢٣٦)

بترخيص من وزارة التعليم العالي والبحث العمي

(٧٣ لسنة ١٤٤٥هـ/٢٤م٢٠٢٤)

ISSN

1015-4523

بِسْمِ اللَّهِ الرَّحْمَنِ الرَّحِيمِ

وَجَعَلْنَا بَيْنَهُمْ وَبَيْنَ الْقُرَى الَّتِي بَرَكْنَا فِيهَا قُرًى ظُهْرَةً وَقَدَرْنَا فِيهَا السَّيْرَ سِيرُوا فِيهَا

لَيَالِي وَأَيَّامًا ءَامِنِينَ

صدق الله العظيم

{ سبأ ١٨ }

المحتويات

شروط النشر ٤

افتتاحية العدد ٥

عُباد بن علي الهيال

مدن الجوف ٧

نقوش ١١

ساره محمد النوم

نقوش جديدة من مدينة نَشَّان ١٣

علي محمد الناشري

نقوش من عهود ملوك نَشَّان (القرن ٨-٧ ق.م) ٥٧

علي ناصر صوال

دراسة لغوية وتاريخية لثلاثة نقوش من محافظة الجوف ١٠٧

هديل يوسف الصلوي

نقوش جديدة من مدينة نشق ١٤٥

فيصل محمد إسماعيل البارد

نقوش سبئية جديدة من مدينة نشق (دراسة وتحليل) ١٦٧

يحيى عبد الله داديه

ثلاثة نقوش سبئية من محافظة الجوف ٢٢١

عبدالله حسين العزي الذيف

نقشان سبئيان من معبد شعبان في مدينة نشق (البيضاء) بالجوف (دراسة في دلالاتهما التاريخية والدينية) ٢٦٩

دراسة ٢٩٥

أحمد علي صالح فقعهس

نشآن في نقوش الزبور المنشورة..... ٢٩٧

تقريران ٣١٧

عادل يحيى الوشلي

علي ناصر صوال

نقوش جديدة من ملاحا مديرية المصلوب- محافظة الجوف ٣١٩

مانع ناجي الناصري

الأعمال العلمية الأثرية التي أجريت بمديرية صرواح محافظة مارب..... ٣٨١

نقوش

نقوش من عهود ملوك نَشَّان (القرن ٨-٧ ق.م)

* علي محمد الناشري

الملخص: يُعنى البحث بدراسة وتحليل خمسة نقوش جديدة ذات طابع تذكاري ملكي دونها ملوك نَشَّان وأتباهم بخط المسند الغائر على لوحات حجرية مصدرها حاضرتهم مدينة نَشَّان (السوداء في أعلى وادي الجوف اليوم) (Na-Nashan 1-5)، وقد نقلت الحروف المسندية إلى حروف العربية الفصحى، ثم نقل معناه إلى العربية الفصحى، ودرست تفسيراً وتحليلاً ومقارنة. وتكمن أهمية هذه النقوش في كونها جديدة، وأنها مؤرخ بعهود خمسة من ملوك نَشَّان (عم علي منفرداً، وابنه ملك وقه (الأول) ملك نَشَّان، وإيل منبط يدع ملك نَشَّان، وملك وقه (الثاني مع ابنائه)، ثم ابنه يدع أب يفيش ملك نَشَّان) الذين حكموا ما بين النصف الأول من القرن الثامن والنصف الثاني من السابع ق.م. بعضهم يرد لأول مرة في هذه النقوش. زد على ذلك ذكرها لأسماء أعلام وقبائل وأماكن وألفاظ وصيغ لغوية جديدة. وهي إضافة جديدة ومهمة إلى اللغة اليمنية القديمة والتاريخ السياسي والاقتصادي والاجتماعي والديني لليمن القديم بشكل عام ولتاريخ ملوك نَشَّان بشكل خاص.

الكلمات المفتاحية: نقوش، ملوك نَشَّان، مكاربة سبأ، الجوف، اليمن.

* أستاذ التاريخ والحضارات القديمة - قسم التاريخ - كلية الآداب - جامعة الحديدة - اليمن



النقش الأول: لوحة ١

رمز الباحث: (Na- Nashan 1A, B)

المصدر: مدينة نَشَّان/ السوادة الجوف اليوم.

الوصف: لوح حجري (عرش ملكي) مزخرف بأفاريز هندسية وتحتها نقش على ظهر الكرسي بخط المسند، بطريقة الحفر الغائر لما يتعارف على وصفه بالطغراء (حروف متصلة ومتداخلة) مكونة من اسم الملك النَشَّاني (ع م ع ل ي)، وهما طغراءان مكرران على يمين الحجر ويساره بطريقة التماثل (أ. ب)، ويفصل بينهما نحت بارز لوعلين بمنظر أمامي.

تأريخ النقش: يعود إلى عهد الملك عم علي النَشَّاني الذي حكم في النصف الأول من القرن ٨ ق.م^١. خلفاً للملك النَشَّاني عم يتع صدق بن نوع سمع^٢ (جدول ١).

النقش بحروف الفصحى:

(أ) ع م ع ل ي (ب) ع م ع ل ي

المعنى بالفصحى:

(أ) عم علي (ب) عم علي

١ النوم، سارة محمد: مدينة نَشَّان من القرن ٨ ق.م-٣ م (دراسة تاريخية)، رسالة ماجستير، جامعة الحديدة،

كلية الآداب، قسم التاريخ، ٢٠١٨م، ص ٢٨، ٥٨؛ Rossi, I: La documentazione epigrafica delle citta-stato de al Jawf far il IX e il VI secolo a.c, Tesi di dottorato di ricerca, Universita di Pisa, 2012, p. 22

2 Arbach, M: The city-states of the Jawf at the dawn of Ancient South Arabian history (8th-6th centuries BCE), I, Roma. 2022. p.74.



الإيضاح:

عم ع ل ي : عم علي اسم ملك نَشَّان، والد الملوك عم وتر يسران، وملك وقه ريد، وعم يثع وعم شفيق (98 'Sawdā' as- 2-3; Garbini-Francaviglia) ^١. وهو علم مركب من عم اسم معبود القمر القتباني (أولاد عم: RES 3550/2) تيمناً به (كعم ذخر بن عم كرب: Na-Nashan 5) ^٢. ولقبه علي: من (علا، يعلو) المعروفة في لغة النقوش (ومنها: اسمه علي، ذمار علي) ^٣، وفي الموروث العربي وأشهرهم الإمام علي بن أبي طالب (رضي الله عنه) ^٤. والمتوارث بيننا إلى اليوم.

الجدير بالذكر بأن الأب المؤسس عم علي النَشَّاني يأتي لأول مرة منفرداً في نقشه الملكي المكرر موضوع الدراسة (Na-Nashan 1 A, B)، أما نقوشه الأخرى فأقدمها يذكر مشاركة الأب عم على لابنه عم وتر حسب النقش (YM 28489) ومصدره من معبد عثر ذي رصف خارج مدينة نَشَّان، سجله أحد أتباعهما على لوح حجري

1 Garbini, G & Francaviglia, V: I troni dei re di Nashan, Rendiconti Accademia Nazionale dei Lincei, Classe di scienze morali, storiche e filologiche 9, 8, 1997.p. 247-248; Arbach: The city.I. p.71-74.

٢ للمزيد من المقارنات أنظر مثلاً: الناشري، علي محمد: نقوش سبئية جديدة من مدينة نعش سحان باليمن، مجلة ريدان، العدد ٩، ٢٠٢٢م. ص ٧-٩ ؛ Hayajneh. H: Die Personennamen in den qatabanischen Inschriften Lexikalische und grammatische Analyse im kontext der semitischen Anthroponomastik . Hildesheim : olms . 1998.p.196-201.

٣ هما من مكاربة سبأ وملوكها أنظر: الناشري علي محمد: " اليمن موحداً تحت رؤية سبأ"، مجلة آداب الحديدة، العدد ١، ٢٠١٠م، ص ٣٦٣-٣٦٧ ؛ Kitchen, K: Documentation for Ancient Arabia, Part I, Chronological framework & Historical sources, Liverpool university press, 1994, P.190-200.

٤ ابن دريد، أبي بكر محمد الحسن: الاشتقاق، تحقيق وشرح عبد السلام هارون، دار الجليل بيروت، ط ١، ١٩٩١م، ص ٥٤-٥٥ ؛ الهمداني، أبي محمد الحسن بن أحمد: الإكليل، ج ١٠، تحقيق محمد الأكوع، مكتبة الجليل الجديد، صنعاء، ط ١، ١٩٩٠م، ص ٥٢، ٦٣.

تعرضت طبقته السطحية للتفتت مما سبب فقدان بعض الكلمات في سطره الأول وفي أسفل إفريز رؤوس الوعول، ومعناه: "[...] سمع بن [...] عم علي وعم وتر أهدي (للمعبود) عثتر سيد معبد ذي رصف محرم و (مذبح) عندما نخر فيه الأضحية"^١. يثير النقش مشكلة تتعلق بمعرفة علاقة النسب بين عم علي وعم وتر، فهل هي علاقة أخوة أم علاقة أب وابنه؟ ومثل هذا ورد في نقوش أخرى (مثلاً: 4 Na-Nashan- YM 11191). ويمكن الإجابة على هذا السؤال من خلال نقش آخر مسجل على عرش ملكي (مزخرف بالوعول) باسم ابنه الأكبر وخليفته عم وتر يسران بن عم علي (ع م و ت ر | ي س ر ن ب ن | ع م ع ل ي: 3 Garbini-Francaviglia) يفهم من النقش أن العلاقة بين عم علي وعم وتر هي علاقة أب بابنه، وأن عم وتر يسران قد أنفرد بالحكم بعد أن كان مشاركاً لأبيه حسب النقش السابق (YM 28489)^٢. يليه أخوه ملك وقه ريد بن عم علي (2 Garbini-Francaviglia) المعاصر لحليفه يثع أمر وتر بن يكر ب ملك مكرب سبأ (50-2005; DAI- Şirwâḥ AO 31929) (٧١٥ ق.م) الذي بدوره كان معاصراً للملك الآشوري سرجون الثاني (٧٢٢-٧٠٥ ق.م)^٣، بالإضافة إلى نقوش أخرى سنشر إليها في مكانها ومنها نقش ناقص دونه [.] ل [.] بن عم وتر أخ عم يثع وعم شفيق as-

١ عريش، منير و أودوان، ريمي: مجموعة القطع النقشية والأثرية من مواقع الجوف، المتحف الوطني بصنعاء،

ج ٢، صنعاء، ٢٠٠٧م، ص ٢٥؛ Rossi, I: The city-states of the Jawf at the dawn of Ancient South Arabian history (8th-6th centuries BCE), II, Roma. 2022. p.103-104.

٢ النوم، مدينة نَشَّان، ص ٢٨-٢٩، ٥٨.

٣ عريش، منير: "منشأ المعينيين وتاريخ ظهور مملكة معين في جنوب جزيرة العرب من خلال نقش جديد من القرن الثامن قبل الميلاد"، دراسات في آثار ونقوش بلاد الشام والجزيرة العربية، روما، ٢٠١٤م، ص ٨٢، ٨٦؛ الناشري، علي محمد: اليمن في عصر ملوك سبأ وذي ريدان من القرن الأول إلى منتصف القرن الثاني الميلادي، أطروحة دكتوراه، جامعة صنعاء، كلية الآداب، قسم التاريخ، ٢٠٠٧م، ص ١١؛ الناشري: "نقوش سبئية ورسوم صخرية جديدة من جبل قروان باليمن"، مجلة كلية الآداب، جامعة

الملك سعود، المجلد ٢٧، العدد ٢، ٢٠١٥م، ص ٢٢٢؛ Arbach: The city. I. p.35-37, 47, 74.



(98 Sawdā') اللذان حكما معاً خلفاً لأخويهما عم وتر يسران، وملك وقه ريد أبناء عم علي الذي أسس أسرة ملكية جديدة حكمت مدينة نَشَّان من النصف الأول من القرن ٨ ق.م. إلى منتصف القرن ٧ ق.م تقريباً^١ (جدول ١). ومن جهة أخرى نعرف اليوم عروش وطغرات ملكية لحكام نَشَّان تغطي تقريباً (القرن ٨-٧ ق.م)، وفي مقدمتهم:

- عرش اسمه يفع يثع بن إيل منبط (Alnom- Nashan 1)
- عرش وطغراء الأب المؤسس عم علي (Na-Nashan 1 A, B)
- عرش عم وتر يسران بن عم علي (Garbini-Francaviglia 3)
- عرش وطغراء ملك وقه ريد بن عم علي (Garbini-Francaviglia 2)
- عرش وطغراء عم يثع (YM 23249)
- عرش عم شفيق ويدع أب (Arbach 2006)
- عرش وطغراء لبأن يدع بن يدع أب (Garbini-Frahcaviglia 1)، فضلاً عن وجود عدد من الطغرات لهذا الملك النَشَّاني التي تحمل اسمه، وأخرى باسم ابنه اسمه يفع يسران بن لبأن ملك نَشَّان (SW-BA/I/7,9,10,15,19)، وحفيده يدع أب أمر بن اسمه يفع (al-Jawf 04-35) المعاصرين للمكرب السبئي كرب إيل وتر بن ذمار علي مكرب سبأ (٦٨٥ ق.م) المعروف في نقوش حليفه الملك الآشوري سنحريب (٧٠٥-٦٨١ ق.م)^٢.

1 Arbach: The city. I. p.71,72, 74, 119; Rossi: The city. II. p.103-107,109,110.

٢ للمزيد أنظر مثلاً: الشرعي، محمد مسعد، الطغراء في اليمن القديم (دراسة في اشكال الكتابية ودلالات مضامينها)، رساله ماجستير، جامعة صنعاء، كلية الآداب، قسم الآثار، ٢٠١٤م، ص ٤٩-٦٤ Garbini & Francaviglia: I troni dei re di Nashan. p. 240-248; Avanzini, A: As-٤٦٤ Sawdā', Inventaire des inscriptions sudarabiques, 4, Paris: de Boccard / Rome: Herder.



جدول (١): لقد قام الباحث بالاستفادة من القوائم السابقة التي عنيت بترتيب أسماء ملوك نَشَّان ومقارنتها^١، بالإضافة دراسة وتحليل نقوشهم بدءاً بالملك أب أمر صدق وحتى عم شفيق ملك نَشَّان، وتوصل إلى القائمة التالية:

اسم الملك	زمن حكمه تقريباً	نقوش من عهده
أب أمر صدق	أواخر القرن ٩ / أوائل ٨ ق.م	SW-BA/I/1-4
إيل منبط أمر بن لبأن	بداية القرن ٨ ق.م	as-Sawdā' TA1A7;TA2B
اسمه يفع ينع بن إيل منبط	النصف الأول من القرن ٨ ق.م	as-Sawdā' 95A,B,C
عم ينع صدق بن نوع سمع	النصف الأول من القرن ٨ ق.م	as-Sawdā' 94
عم علي منفرداً ومع ابنه عم وتر عم وتر يسران	النصف الأول من القرن ٨ ق.م	Na-Nashan 1 A,B; YM 28489 Garbini-Francaviglia 3
ملك وقه ريد الأول بن عم علي ملك نَشَّان	معاصر لحليفه ينع أمر وتر بن يكرب ملك مكرب سبأ (٧١٥ ق.م) المعاصر لملك آشور سرجون الثاني (٧٢٢-٧٠٥ ق.م).	Garbini- Frachcavigia 2; Na-Nashan 2; AO31929; DAI-Şirwâḥ 2005-50

[Académie des Inscriptions et Belles-lettres; Istituto italiano per l'Africa e l'Oriente , 1995. p.15-16, 161-162.

١ أنظر على سبيل المثال : عريش، منشأ المعينين، ص ٨٦ ؛ النوم، مدينة نَشَّان، ص ٥٨-٥٩ ؛ Kitchen: Documentation. P.183; Arbach, M : Synchronisme entr Ma'in,Saba' et Nashshān d'apres une nouvelle inscription du VIIIe s. av. J-C.2015. p.7; Arbach: The city.I. p.74;119; Arbach, M. & Rossi, I: Réflexions sur l'histoire de la cité-État de Nashshān (fin du IXe - fin du VIIe s. av. J-C.), Egitto e Vicino Oriente XXXIV, 2011. p. 156-161. .



اسم الملك	زمن حكمه تقريباً	نقوش من عهده
عم يثع وعم شفيق ابني عم علي	النصف الثاني من القرن ٨ ق.م	as- Sawdā' 95;98
عم شفيق ويدع أب	النصف الثاني من القرن ٨ ق.م	as- Sawdā' 91; Arbach 2006
يقه ملك بن يدع أب	معاصر لحليفه مكربي سبأ يثع أمر وذمار علي الربع الأخير من القرن ٨ ق.م	YM 2009; 23250
[..]يم بن يقه ملك	معاصر لحليفه المكرب السبئي يدع إيل الربع الأخير من القرن ٨ ق.م	as- Sawdā' 5
لبأن يدع بن يدع أب	معاصر لحليفه المكرب السبئي كرب إيل وتر أواخر القرن ٨ / أوائل ٧ ق.م	Garbini- Frachcavigia 1; al-Jawf 04.1;2
اسمه يفغ يسران بن لبأن ملك نَشَّان	معاصر لحليفه وخصمه كرب إيل وتر بن ذمار علي مكرب سبأ(٦٨٥ ق.م) المعاصر لملك آشور سنحريب(٧٠٥-٦٨١ ق.م)	al-Jawf 04.3; as- Sawdā' 88; RES 3945
يدع أب أمر بن اسمه يفغ	النصف الأول من القرن ٧ ق.م	SW-BA/I/8,14; al-Jawf 04.35; as- Sawdā' 88
إيل منبط/ إيل نبط يدع ملك نَشَّان بن يدع أب أمر	النصف الأول من القرن ٧ ق.م	as- Sawdā' 88;96; YM 28168; Na- Nashan 3



اسم الملك	زمن حكمه تقريباً	نقوش من عهده
ملك وقه ريد الثاني ملك نَشَّان	منتصف القرن ٧ ق.م.	al-Jawf 04.8; Na-Nashan 4; YM 11191
لحي عثت ملك نَشَّان بن ملك وقه الثاني	النصف الثاني من القرن ٧ ق.م.	Na-Nashan 4; al-Jawf 04.8; 37
يدع أب يفيش ملك نَشَّان بن ملك وقه الثاني	النصف الثاني من القرن ٧ ق.م.	YM 11191; Na-Nashan 5
يدع أب ويشهر ملك ملكي نَشَّان	النصف الثاني من القرن ٧ ق.م.	Moussaieff 22
يشهر ملك ملك نَشَّان	النصف الأول من القرن ٦ ق.م.	L 68; X.BSB 257
ذمار كرب ملك نَشَّان	النصف الأول من القرن ٦ ق.م.	YM 15007
عم شفيق الثاني ملك نَشَّان	النصف الأول من القرن ٦ ق.م.	L 234

النقش الثاني: لوحة ٢

رمز الباحث: (Na- Nashan 2)

المصدر: معبد عثتر ذي جرب في مدينة نَشَّان/ السوادء الجوف اليوم.

الوصف: كتب النقش بخط المسند، بطريقة الحفر الغائر علي واجهة لوح من الحجر (البحث) مكسور، ويظهر منه (٤) أسطر غير مكتملة، وقد قرئت وأستكمل بعض

المفقود منها استناداً إلى آثارها المتبقية وتكرارها في هذا النقش وبالمقارنة بالنقوش المعروفة (مثلاً: Na- Nashan 3; AO 31929). تكميل :

- في نهاية السطر (١): و ه (ب) | م | ع | ب | د | م | ل | ك]
 - في نهاية السطر (٢): ن (ش) | ن | س | ٢ | ل | أ | ع | ث | ت | ر]
 - في وسط السطر (٣): ب ح | ت | ن ...]
 - في السطر (٤): (ب) | م | ل | ك | | (و) | ق (هـ) | | و | ب | ن | ش | ن]
- تأريخ النقش:** يعود إلى عهد ملك وقه (الأول) ملك نَشَّان الذي ورث العرش بعد والده عم علي وأخيه عم وتر يسران في عهد حليفه يثع أمر وتر بن يكرب ملك مكرب سبأ (٧١٥ ق.م) (جدول ١).

النقش بحروف الفصحى:

- (١) س ٢ ن د م | ب ن | و ه (ب) | م | ع | ب | د | م | ل | ك]
- (٢) و ق ه | م | ل | ك | ن (ش) | ن | س | ٢ | ل | أ | ع | ث | ت | ر]
- (٣) (ذ) ج ر ب م | ب ح | ت | ن ...]
- (٤) (ب) | م | ل | ك | | (و) | ق (هـ) | | و | ب | ن | ش | ن]

المعنى بالفصحى:

- (١) سند من بني وهب عبد (والي) ملك
- (٢) وقه ملك نَشَّان أهدى عثتر
- (٣) سيد معبد ذي جرب البحت الحجري [...]
- (٤) بجاه ملك وقه وبجاه نَشَّان



الإيضاح:

السطر ١-٢: س ٢ ن د م | ب ن | و ه (ب) [م | ع | ب | د | م | ل | ك] | ا و
 ق ه | م | ل | ك | ن (ش) [ن]: يبدأ النقش باسم صاحبه سند(الميم للتونين) الذي يرد
 لأول مرة كعلم بسيط مكتوب بحرف السين الثانية، بينما ورد في نقش سبئي وحيد لقباً
 على علم (ي ض ع | س ٢ ن د م: البارد- عنس ٦) ^١، ومازال الاسم سند موجوداً حتى
 الآن. ويفيد معنى "الرجل المدون للنقوش، الوثائق" من الجذر (س ن د): "النقش، لوح
 عليه نذر نقش، وثيقة" ^٢. وجاء في لسان العرب "أن المِسْنَدُ خط حمير الذي كانوا يكتبونه
 على الحجر أيام ملكهم فيما بينهم" ^٣. وقد ورد اسم سند مقترناً بصفته القليلة الأصلية
 بن وهب (أي الوهبي نسبه إلى بني وَهْب)، وهي من أقدم الأسر النَشَّانية التي سكنت في
 حاضرتهم مدينة نَشَّان بالجوف مصدر النقش. ولدينا أسر يمنية أخرى تحمل الاسم نفسه
 (بن وهب: Na 20/2-3)، إلى جانب أسماء الأعلام البسيطة (وهب ملك كمن بالجوف) ^٤
 والمركبة (وهب إيل يحوز ملك سبأ: Ir 7: ١٥٠-١٦٥ م) ^٥. ويعادل العلم وَهْب المعروف

١ البارد، فيصل محمد: "نقش سبئي جديد من نقوش خط الحرات من مديرية عنس محافظ ذمار(البارد-
 عنس ٦)"، المجلة العلمية لكلية التربية جامعة ذمار، العدد ١٥، ٢٠١٩م، ص ٢٠٣-٢٠٥.

٢ بيستون وآخرون: المعجم السبئي، ص ١٣٨؛ Arbach, M : Lexique madhabien. Compare
 aux lexiques Sabeen, qatabanite et hadramawtique, Aix- en- Provence, 1993.p.116
 ; Ricks,D.S: Lexicon of Inscritional Qatabanian (studia phol 14), Roma, 1989.p.175.

٣ ابن منظور، جمال الدين محمد: لسان العرب، ج ٢٣، دار المعارف القاهرة، (د.ت)، ص ٢١١٥.
 4 Kitchen: Documentation. P.182.

٥ الناشري، ملوك سبأ، ص ١٠١-١٠٣؛ الناشري: ذي جُرّة ودورهم في حكم دولة سبأ و ذي ريدان-
 دراسة في التاريخ السياسي لليمن القديم-إصدارات وزارة الثقافة والسياحة صنعاء، ٢٠٠٤م، ص ٢٦-
 ٢٧، ٨٢-٨٣؛ الناشري: "نقوش اجتماعية- اقتصادية من محرم بلقيس"، مجلة ريدان، العدد ١٦،
 ٢٠٢٥م، ص ٤٦.

حتى وقتنا الحاضر بمعنى "وَهَب، أعطى، منح"^١. للأسف فقد من النقش وظيفة سند الوهي لعلها عبد (والي) ملك وقه ملك نَشَّان، والتي وردت في نقوش أخرى منها as- (Sawdā' 95) الذي يذكر صاحبه أنه عبد (والي) عم يثع وعم شفيق، حكما مدينة نَشَّان خلفاً لأخيها ملك وقه ريد ملك نَشَّان بن عم علي (Garbini-Francaviglia 2; Na- Nashan 2; as- Sawdā' 95; 98) كما لحظنا فيما تقدم (جدول ١).

م ل ك و ق ه | م ل ك | ن ش ن: أكملت قراءة اسم ملك وقه ملك نَشَّان على الترجيح استناداً إلى آثاره المتبقية وتكراره في هذا النقش (سطر ٤) وفي نقوش أخرى للملك نفسه، والتي تذكر اسمه بصيغ مختلفة ففي نقشه الملكي الوحيد ورد الاسم بصيغة (م ل ك و ق ه | ر ي د | ب ن | ع م ع ل ي) وهنا يوضح اسمه الكامل ونسبه إلى والده عم علي (Garbini-Francaviglia 2) وذلك من قبيل الحرص على تأكيد ملوكية أبيه ولإضفاء الشرعية على حكمه من بعده كما فعل أخوه الأكبر عم وتر يسر بن عم علي من قبل (Garbini-Francaviglia 3). ويأتي أيضاً بالصيغة المختصرة (م ل ك و ق ه) بدون لقب (ريد)^٢ أو نسب (RSE 3945/ 17 (AO 31929; ونقشنا هذا يذكر لأول مرة ملك وقه بلقب ملك نَشَّان (Na- Nashan 2)، واسمه المركب يحمل دلالاتي

١ للمزيد أنظر: الناشري، نقوش اجتماعية، ص ١٤؛ الناشري: "دراسة تحليلية لنقوش سبئية جديدة من جبل قروان (اليمن)"، مجلة السياحة والآثار، جامعة الملك سعود، المجلد ٢٧، العدد ١، ٢٠١٥م، ص ٦-٧؛ الناشري: "الآثار والكتابات السبئية في جبل الأسود (اليمن)"، مجلة كلية التربية الأساسية، جامعة المستنصرية، المجلد ٢٣، العدد ٩٧، ٢٠١٧م، ص ٤٨١-٤٨٢؛ الناشري: "مزارع العنب في محافظة صعدة باليمن من منظور نقش سبئي جديد، دراسة تحليلية لغوية تاريخية"، مجلة جامعة صعدة، المجلد ١، العدد ١، ٢٠٢٢م، ص ٧.

٢ وما زال الاسم (ريد، الريد) حياً إلى اليوم في عدة مناطق من اليمن كجبل الريد بمديرية سنحان جنوب شرق صنعاء.



الحكم (م ل ك) ملك و (و ق هـ) أمر، سلطة، سلطان معاً^١. وهو ما يتفق مع لقبه الملكي: م ل ك | ن ش ن: ملك نَشَّان، ويعد هذا أقدم ذكر لمملكة نَشَّان ووحدها في المصادر المعروفة، بالإضافة إلى صيغة (ن ش ن) مع ملك وقه في نهاية النقش نفسه (سطر ٤) و في نقوش حليفه يثع أمر وتر بن يكر ب ملك مكرب سبأ (AO 31929; DAI- Şirwâḥ 2005-50). وصيغة الاسم عموماً تطلق في النقوش على المدينة (هـ ج ر ن | ن ش ن: هـ ج ر هـ و | ن ش ن: ذ هـ ج ر هـ و: Na- Nashan 4/3 RES; 3945/15-16)، والمملكة (م ل ك | ن ش ن: Na- Nashan 2/1-2; 3/5-6; 5/1)، والشعب/القبيلة (ش ع ب ن | ن ش ن: al-Jawf 04.37/10; Na- Nashan 5/2)، والأسرة (ب ن ي | ن ش أ ن: X.BSB 87/2)، (ذ ن ش ن: YM 11748/1; 2009/3)، وتعني هنا أهل وقبيلة وأتباع ذي نَشَّان أي سيد/صاحب مدينة نَشَّان، وكذلك نسب إلى نَشَّان النَشَّاني (ن ش ن ي ن: YM 28491/3-4)، والنَشَّانية (ن ش ن ي ت ن: X.BSB 12/1)، والنَشَّانيون (أ ن ش ش ن: أش ش ن: X.BSB 68/1; MB 2005I-50/11). أما آخر ذكر لمدينة نَشَّان في النقوش المعروفة الآن فيعود إلى مطلع القرن الرابع الميلادي (Ja 664; 665)^٢. يُرجح قراءة الاسم نَشَّان (بتشديد الشين)، ويبدو أن لها علاقة بالجذر نفسه (ن ش ش) الذي يعني "صوت الماء عند الغليان أو الصب"^٣.

١ بيستون وآخرون: المعجم السبئي، ص ٨٥، ١٦١؛ الناشري على محمد: "نقش سبئي جديد من جبل ككن مؤرخ بعهد رب شمس نمران ملك سبأ وذئ ريدان"، مجلة المسار، مركز التراث والبحوث اليمني، السنة ١٩، العدد ٥٧، ٢٠١٨م، ص ص ٩٧، ١٠٨؛ Arbach : Ricks: Lexicon.p.55؛ Lexique.p.75

٢ النوم، مدينة نَشَّان، ص ٢٣، ٧٩.

٣ ابن منظور، لسان العرب، ج ٤٩، ص ٤٤٢٦.



وذكرت نَشَّان في المصادر الكلاسيكية اليونانية والرومانية، ومنهم الجغرافي (استرابون) خلال حديثة عن الحملة الرومانية (٢٤ ق.م) الفاشلة على المدن اليمنية القديمة ومنها نَشَّان (Nestum) ونشق (Nesca) بالجوف^١. على أن اسم نَشَّان قد أختفى تدريجياً من المصادر العربية، وحل محلها ما يعرف اليوم باسم خربة السوداء إحدى مدن الجوف على وادي مذاب التي فيها الآثار والعمور وبقايا القصور العجيبة وفق وصف الهمداني^٢.

السطر ٢-٤: [س ٢ ل أ ع ث ت ر] (ذ) ج ر ب م | ب ح [ت...] (ب) | م ل [ك] | (و) ق (هـ) [ا و ب ا ن ش ن]: هنا اللوح الحجري (البحث) المدون عليه نقش الإهداء هو القربان الذي تقدم به صاحبه سند الوهي للمعبود عثر في معبدته ذي جرب بجاه ملك وقه وبجاه نَشَّان. وقد تكرر ذكر معبد عثر ذي جرب في نقوش أخرى بنفس الصيغة (ع ث ت ر | ذ ج ر ب م: Na- Nashan 3; YM 22222)، وبالصيغة المختصرة (ذ ج ر ب: Na- Nashan 4; al-Jawf 04.8)، ويعني "عثر صاحب الجراب، الحقول الزراعية"، أي إله الزراعة والري والخصب^٣. أما بناءؤه (س ح د ث | ب ي ت | ع ث ت ر | ذ ج ر ب) فيعود إلى أيام الملك النَشَّاني عم يتع صدق في

١ الناشري ملوك سبأ، ص ١٣؛ Strabo; The Geography of Strabo, with an English translation by H.L Jones, (The Loeb Classical Library), London, 2000, BK16.ch4, see, 22-24

٢ الهمداني، الإكليل، ج ١٠، ص ١٣٠؛ الهمداني: صفة جزيرة العرب، تحقيق محمد بن علي الأكوع، مكتبة الإرشاد صنعاء، ط ١، ١٩٩٠م، ص ٢٨٠؛ الهمداني: الإكليل، ج ٨، تحقيق محمد الأكوع، إصدارات وزارة الثقافة والسياحة صنعاء، ٢٠٠٤م، ص ١٣٧، ١٣٩.

٣ بيستون وآخرون: المعجم السبئي، ص ٥٠؛ الناشري، نقوش من نعش، ص ٩؛ الناشري: "الشواهد الأثرية و النقش في وادي ريد سنحان (اليمن)"، مجلة آداب جامعة ذي قار، العدد ١٨، ٢٠١٦م، ص ٢٧٨-٢٧٩؛ والجدير بالذكر أن الهمداني أورد: ذا الجراب ضمن نسب نشق/البيضاء بالجوف (الإكليل، ج ١٠، ص ١٣٠-١٣٢).



النصف الأول من القرن ٨ ق.م. (94 as-Sawdā'), ثم جدده خلفاؤه ومنهم [...] بن الملك النشَّاني يقه ملك المعاصر لحليفه المكرب السبئي يدع إيل (ب أ خ و ت | ا ل م ق ه | و ي د ع إ ل | و س ب أ) في نهاية القرن ٨ ق.م. (5 as-Sawdā') (جدول ١)، ولكننا للأسف لا نعرف شيئاً عن موقعه الآن في حاضرتهم مدينة نَشَّان، وكذلك موقع معبد عثتر بيجان (Na-Nashan 4; al-Jawf 04.8)، ومعبد ود ذي نصاب-al (Jawf 04.3)، ومعبد إلقه وسط مدينة نَشَّان (RSE 3945/16) لقلة التنقيبات الأثرية في هذه المدينة، ومن أهمها اكتشاف معبد إرن يدع الحامي للنشَّانيين ومركزهم الديني الرئيسي داخل مدينة نَشَّان (القرن ٨-٧ ق.م-٣ م) إلى جانب موقع معبد عثتر ذي رصف خارج مدينة نَشَّان، ويعود بناؤه إلى أب أمر صدق (SW-BA/I/1-4) أول حكام نَشَّان بدون لقب ملكي (نهاية القرن ٩ وبداية ٨ ق.م)¹، وحال زعمائها كبقية حكام مدن ممالك الجوف أو الشعوب الصغيرة ومنها مملكة مأذن في صنعاء وجارتها الشمالية مملكة سمعي الذين لم يحملوا اللقب الملكي (ملك) إلا منذ أيام المكرب السبئي الشهير يثع أمر وتر بن يكرب ملك مكرب سبأ (٧١٥ ق.م، وخلفائه القرن ٧-٦ ق.م)²، ومنهم (جدول ١):

١ أنظر التفاصيل لدى : بروتون، جان فرنسوا؛ وآخرون: معبد عثتر السوداء (في الجوف) الجمهورية اليمنية، تقرير مطبوع بشكل كتيب بمناسبة افتتاح تصميم المعبد في المتحف الوطني بصنعاء، شركة طومسون، باريس، ١٩٩٠م؛ النوم، مدينة نَشَّان، ص ١٩ وما بعدها، ٩٩-١٠٥؛ Avanzini: As-Sawdā', p.13-17

٢ عريش، منير: "تساؤلات جديدة حول تاريخ نشوء الممالك العربية الجنوبية في القرن الثامن ق.م"، حوليات يمنية، العدد ٤، ٢٠٠٩م، ص ٧٠-٧١؛ الناشري، ملوك سبأ، ص ١٨، ٢٤، ٢٦؛ الناشري، نقوش اجتماعية، ص ١٥، ٤٢، ٤٦-٤٧؛ الناشري: "مأذن في المصادر النقشية"، حولية كلية الآداب، جامعة تعز، العدد ٢، ٢٠١٢م، ص ١٨٥-١٨٧؛ Nebes, N: Der Tatenbericht eines sabalschen Mukambs als widmunginschrift, in: Texts aus der umwell des alten Testaments, Bd. 6, S, Gutersloher Verlagshaus, 2011, P. 363-367; Arbach: The city.I. p.47,52-53,74,119.



- حليفه ملك وقه (الأول) ملك نَشَّان (Na- Nashan 2)
- اسمه يفع يسران بن لبَّان ملك نَشَّان (al-Jawf 04.3)، اسمه يفع ملك نَشَّان (as- Sawdā' 88)
- إيل منبط يدع ملك نَشَّان (Na- Nashan 3)، إيل نبط يدع ملك نَشَّان (as- Sawdā' 96)
- ملك وقه ريد (الثاني) ملك نَشَّان (YM 11191)
- لحي عثت ملك نَشَّان (al-Jawf 04.37)
- يدع أب يفيش ملك نَشَّان (Na- Nashan 5)
- يدع أب ويشهر ملك ملكي نَشَّان (Moussaieff 22)
- يشهر ملك ملك نَشَّان (L 68; X.BSB 238)
- ذمار كرب ملك نَشَّان (YM 15007; X.BSB 257)
- عم شفيق (الثاني) ملك نَشَّان (L 234)

ملك وقه النَشَّاني ويثع أمر وتر السبئي:

عاصر الملك النَشَّاني ملك وقه ريد (الأول) المكرب السبئي يثع أمر وتر (٧١٥ ق.م)، واتصفت علاقتهما بالأخوة والتحالف السياسي فجاء في نقش ملكي على مذبح برونزي من معبد إرن يدع داخل مدينة نَشَّان (AO 31929) دونه يثع أمر وتر بن يكرب ملك مكرب سبأ بمناسبة تقربه بهذا المذبح لإرن يدع الحامي (للنَشَّانيين) يوم أعاد (أراضي) إرن يدع من (مدينة) كمنا إلى (مدينة) نَشَّان، وأسترد يثع أمر كل أراضي إرن يدع ونَشَّان، وأنتقم لنَشَّان من كمنا لأن نَشَّان حافظت على التحالف (الأخوة) مع المقه و إرن يدع

ويثع أمر وملك وقه وسبأ ونشَّان تحت إله وحامي واحد وعقد بينهم ميثاق وحدة وعهد^١.

يبين النقش أن علاقة الأخوة/التحالف السبئي النَشَّاني قد شملت أركان الدولة اليمنية القديمة الثلاثة: إلقه معبود سبأ وإرن يدع معبود نَشَّان، والحاكم يثع أمر السبئي وملك وقه النَشَّاني، والشعب/القبيلة سبأ ونَشَّان (أ خ و ت | إ ل م ق ه | و إ ر ن ي د ع | و ي ث ع أ م ر | و م ل ك و ق ه | و س ب أ | و ن ش ن) كما قرن ذلك بالصيغة الاتحادية (ذ إ ل م | و ش ي م م | و ذ ح ب ل م | و ح م ر م) والتي وردت في نقوش أخرى من عهود مختلفة لمكارية سبأ (CIH 367; RES 3945)، وملوك سبأ وذو ريدان (MAFRAY-Mušġi'18)، والحبل هو الميثاق والحلف، ومنه قوله تعالى: {وَأَعْتَصِمُوا بِحَبْلِ اللَّهِ جَمِيعاً وَلَا تَفَرَّقُوا} (آل عمران: ١٠٣)، أما حمر فتعني أيضاً عهد، ميثاق، حلف، وإعطاء هذا الميثاق والوحدة السياسية صفة دينية جعل في رعاية إله (إ ل م) وحامي (ش ي م م)^٢. وهذا ما يؤكد نقش صرواح الجديد (DAI Şirwâḥ 2005-50)، وهو سجل لأحداث تاريخية مختلطة دونها المكرب السبئي يثع أمر وتر نفسه، وما يهمننا هنا هو (السطران ٣-٤) ومضمونهما: "وغلب (مدينة) كمنا وأحاط ودمر وأنتقم (حليفته) نَشَّان وأعاد أراضي (معبودها) إرن يدع ونَشَّان من كمنا التي حكم عليها بالهزيمة والحرق". يفهم من نقشي المكرب السبئي يثع أمر وتر أنه قاد حملة عسكرية ضد مدينة كمنا وإعاد ما استولت عليه إلى حليفته نَشَّان وملكها ملك وقه (الأول)، الذي

١ النوم، مدينة نَشَّان، ص ٢٩-٣٠؛ Nebes, N: Ita'amar der sabaer: Zur Datierung der Monument alinschrift des Yita'amar Watar aus Şirwâḥ, Arabian archaeology and epigraphy, printed in Singapore, All rights reserved, 2007, p.27-28.

٢ الناشري، ملوك سبأ، ص ٤٦-٤٨؛ الناشري، اليمن موحداً تحت رؤية سبأ، ص ٣٦٣-٣٦٧.



كان له أيضاً من الناحية الاجتماعية والاقتصادية دور هام يتمثل بالمفوق الزراعي والاهتمام بوسائل الري بمدينته نَشَّان والتي حملت اسمه (ح ر ر ت ن | ذ ت | م ل ك و ق ه)، حيث قام كرب إيل وتر مكرب سبأ بمعاقبة اسمه يفع ملك نَشَّان بتحويل هذه المنشآت الزراعية وأعطاهما لحليفه ملك كمنا على أثر تمرد نَشَّان وهزيمتها في بداية القرن ٧ ق.م (RSE 3945/ 17)^١.

وهي الزمن الذي شهد ذلك التوحيد السياسي والحضاري الذي انعكس في النقوش التي عثر عليها في أرض اليمن وخارجها ومن أهمها الأشورية من العراق التي تذكرت سفارات وهدايا من البخور والذهب والأحجار الكريمة أرسلها مكربو سبأ يثع أمر وتر (٧١٥ ق.م)، وكرب إيل وتر (٦٨٥ ق.م) إلى ملكي آشور سرجون الثاني (٧٢٢-٧٠٥ ق.م)، وابنه سنحريب (٧٠٥-٦٨١ ق.م)، ونقشا النصر من مدينة صرواح السبئية (DAI-Sirwah 2005-50; RES 3945) ويفهم منهما أن مكربي سبأ يثع أمر وتر وكرب إيل وتر تمكنا من توحيد اليمن كله في دولة واحدة وهي مملكة سبأ الكبيرة بما فيها الدول/الممالك التابعة لها سواءً بالحرب والضم (كأوسان ومدن ممالك الجوف)، أو ما يبدو أنه أقل قسوة بأخوة سبأ /بالتحالف (مع نَشَّان وقتبان وحضرموت..)، وأن مُلك سبأ أمتد من عاصمتهم مارب ليشمل اليمن كله والمستوطنات السبئية في شرقي أفريقيا وشمال وغرب الجزيرة العربية وبلاد الشام على امتداد طرق التجارة إلى الحبشة وغزة بفلسطين شمالاً^٢.

١ للمزيد أنظر: النوم، مدينة نَشَّان، ص ٣١-٣٢، ٤٤؛ Nebes: Ita'amar .p.25-28; Nebes: Der Tatenbericht.p.363-367.

٢ عبد الله، يوسف محمد: أوراق في تاريخ اليمن وآثاره، دار الفكر بيروت-دمشق، ط ٢، ١٩٩٠م، ص ٢١٧؛ الناشري، ملوك سبأ، ص ١١، ١٦، ١٨؛ الناشري، اليمن موحداً تحت راية سبأ، ص ٣٦٤-



النقش الثالث: لوحة ٣

رمز الباحث (Na- Nashan 3)

المصدر: معبد عثر ذي جرب في مدينة نَشَّان/ السواء الجوف حالياً.

الوصف: كتب النقش باللهجة المذابية وخط المسند، بطريقة الحفر الغائر على واجهة مذبح (مصرّب) مربع الشكل مع قاعدة هرمية من الحجر في (١١) سطراً كاملة باستثناء تلف بسيط في سطره الأخير: "ب[ع ث] ت ر"، لكسر بالحجر.

تأريخ النقش: يعود إلى عهد إيل منبط يدع ملك نَشَّان الذي ورث الحكم بعد والده يدع أب أمر بن اسمه يقع حوالي النصف الأول من القرن ٧ ق.م (جدول ١).

النقش بحروف الفصحى:

- (١) إ ل ك ر ب | و و ف د | و ب هـ
- (٢) ن س م ي | أ ه ل | ق و ع ن |
- (٣) أ ق ي ن | ع ث ت ر | ذ ج ر
- (٤) ب | و إ ل م ن ب ط |
- (٥) ي د ع | م ل ك | ن ش
- (٦) ن | س ٢ ل أ | ع ث ت ر |
- (٧) ذ ج ر ب | م ص ر ب ن |
- (٨) ي و م | ق ت د م | م ب

٣٦٦؛ الناشري: "علاقة اليمنيين بالفلسطينيين ومينائهم غزة قبل الإسلام من منظور النقوش المسندية"، مجلة ريدان، العدد ١٤، ٢٠٢٤م، ص ٥١٦-٥١٧؛ الناشري، نقوش اجتماعية، ص ٤٦-٤٧.



- (٩) ن ي | م ح د | ك ظ ر | ب
(١٠) ب ي ت | ع ث ت ر | و م ث
(١١) ب | أ ح ل ي س | ب [ع ث] ت ر

المعنى بالفصحى:

- (١) إيل كرب ووفد
(٢) وابناؤهما أهل قوعان
(٣) كهنة عثتر سيد معبد ذي جرب
(٤) و(وكلاء) إيل منببط
(٥) يدع ملك نَشَّان
(٦) أهدوا عثتر
(٧) ذي جرب هذا المذبح
(٨) يوم تولوا بناء
(٩) محد(معبد صغير المسمى) كظر
(١٠) في معبد عثتر، ومكان
(١١) هباته بأمر عثتر

الإيضاح

السطر ١-٢: إيل ك ر ب | و و ف د | و ب ه ن س م ي | أ ه ل | ق و
ع ن: يبدأ النقش باسم اصحابه إيل كرب ووفد وابناؤهما أهل قوعان، وليس لهم ذكر في
نقش آخر بصفتهم هذه، لكنها من أسماء الأعلام الشائعة في النقوش الأخرى مثل إل

كرب (M 120/1)، كرب إل وتر مكرب سبأ^١ (RSE 3945/1). وهو مكون من اسم الإله السامي المشترك إل مضاف إليه كرب بمعنى "بارك، موحد (رئيس حلف قبلي)"^٢.
و و ف د: اسم معطوف ورد في النقوش علم بسيط (وفد: CIH 687/1) ومركب (إل وفد أشوس: Na- Maḥram Bilqīs 21/1)^٣. ويمثل العلم وفد، وفد المعروف حتى اليوم، وهو اسم ووظيفة بمعنى "وافد، رسول"^٤. وقد ورد اسم إيل كرب ووفد وابناؤهما مقترناً بأسرهم وقبيلتهم **أهل | ق و ع ن**: أهل قوعان التي سكنت في حاضرتهم نَشَّان مصدر هذا النقش الذي يُعد الشاهد الوحيد لها حتى الآن من الجائز أن يُقرأ الاسم قوعان (وزن فعالان مثل عصبان، ملحان) أو القويع (النون للتعريف) قياساً على الموروث اليمني: "القويع بلد في ثنية يعرف ببني زياد من باهلة"^٥. والمتوراث بيننا إلى اليوم ومنها القويع بلده قديمة بوادي أحور محافظة أبين، وبلدة القويع في صبر المودم محافظة تعز، وأخرى في منطقة قفل شمر محافظة حجة شمال غرب صنعاء^٦. وجاء تحت الجذر العربي (ق و ع) "القواع: الذئب الصياح، والقاع والقيع : أرض واسعة سهلة معروفة"^٧. وهي في

١ الناشري، اليمن موحدا تحت راية سبأ، ص ٣٦٤-٣٦٥، ٣٦٧-٣٦٨؛ Al-Said. S: Die personennamen in den minäischen Inschriften : Eine etymologische und lexikalische Studie im Bereich der Semitischen Sprachen, Wiesbaden: Harrassowitz. 1995.p.20.

٢ بيستون وآخرون: المعجم السبئي، ص ٧٨-٧٩؛ الناشري، مزارع العنب، ص ٧؛ الناشري: "آثار ونقوش من جبل قروان"، مجلة الباحث الجامعي، جامعة إب، العدد ٢٧، ٢٠١١م، ص ١٨٧.

٣ الناشري علي محمد: "نقوش من عهد الملكين الحميريين ياسر يهنعم وابنه شمر يهرعش"، مجلة ريدان، العدد ١٥، ٢٠٢٤م، ص ١٨١-١٨٤؛ Arbach,M : Repertoire des noms propres madhabiens .Aix - en - Provence -Dissertation - 1993.p.151.

٤ ابن منظور، لسان العرب، ج ٥٣، ص ٤٨٨١.

٥ الهمداني، الصفة، ص ٢٦٢، ٢٧٧.

٦ المقحفى، إبراهيم أحمد : معجم البلدان والقبائل اليمنية، ج ٢، دار الكلمة، صنعاء، ٢٠٠٢م، ص ١٠٣٦.

٧ ابن منظور، لسان العرب، ج ٤٢، ص ٣٧٧٥.



لهجة أهل اليمن اليوم أوضح كقولهم: "قوع فلاناً فلان أي الحق به الأذى ما جعله يجأر بالشكوى رافعاً بها صوته"^١.

السطر ٣-٦: أ ق ي ن | ع ث ر ا ذ ج ر ب | و إ ل م ن ب ط ا ي

د ع | م ل ك | ن ش ن: اسم وظيفة اصحاب النقش إيل كرب ووفد وابناؤهما أهل قوعان أقيان (كهنة المعبود) عثر سيد معبد ذي جرب، و (وكلاء) إيل منبط يدع ملك نَشَّان أحد ملوك نَشَّان من أسرة لبأن يدع بن يدع أب الذين حكموا في النصف الأول من القرن ٧ ق.م^٢ (جدول ١).

إيل منبط / إيل نبط يدع ملك نَشَّان: بعد الأب اسمه يفغ بن لبأن ملك نَشَّان وابنه يدع أب أمر نجد حفيده إيل منبط ملكاً مشاركاً لوالده (وب | ي و م | ي د ع أ ب | و إ ل م ن ب ط: as- Sawdā' 88) ثم منفرداً لقب شخصي يدع: "يعلم، يعرف"^٣ (ب ي و م | إ ل م ن ب ط | ي د ع: al-Jawf 04.39; YM 22225)، (ب ي و م | إ ل ن ب ط | ي د ع: al-Jawf 04.41; YM 22222; 22223; 26542)، وحاملاً لقب الملك إيل منبط يدع ملك نَشَّان (إ ل م ن ب ط | ي د ع | م ل ك | ن ش ن: Na- Nashan 3)، إيل نبط يدع ملك نَشَّان (إ ل ن ب ط | ي د ع | م ل ك | ن ش ن: as- Sawdā' 96)، وله نقش ملكي ناقص (YM 28168): [إ ل م ن ب ط | ي د ع | ب ن | ي د ع أ ب | م ل ك | ن ش ن | س ح د ث: إيل منبط يدع

١ الإرياني، مطهر علي: المعجم اليمني (أ) في اللغة والتراث. حول مفردات خاصة من اللهجات اليمنية، دار الفكر دمشق، ط ١، ١٩٩٦م، ص ٧٥٢.

٢ عريش؛ اودوان، القطع النقشية، ج ٢، ص ١٦-١٨، ٢١؛ النوم، مدينة نَشَّان، ص ٥٠، ٥٩؛ Arbach: The city. I. p. 119.

٣ بيستون وآخرون: المعجم السبئي، ص ١٦٧؛ Ricks: Lexicon. p. 81

بن يدع أب ملك نَشَّان بني (أو جدد معبد إرن يدع)^١. وهذه النقوش تدل على التحول من مرحلة التبعية السبئية التي فرضها المكرب السبئي كرب إيل وتر على نَشَّان وملكها اسمه يفع (RSE 3945/14-17) إلى مرحلة الإستقلال أو التحالف واعترف لهم بقلب الملك ومنهم إيل منبط / إيل نبط يدع بن يدع أب أمر ملك نَشَّان الذي لم يقتصر إهتمامه بالجانب السياسي فقط بل اتجه نحو الجانب الحضاري فمعظم نقوشه وأتباعه دونت على مذابح حجرية مهداة إلى عثر في معبده المسمى ذي جرب (س ٢ ل أ | ع ث ت ر ا ذ ج ر ب ا م ص ر ب ن) مصدر النقوش في حاضرتهم نَشَّان، ذكرنا عدة مناسبات والأعمال التي قاموا بها، وأهمها:

- ي و م | ق ت د م | م ب ن ي | م ح د | ك ظ ر | ب ب ي ت | ع ث
ت ر | و م ث ب | أ ح ل ي س | ب [ع ث] ت ر: (Na- Nashan 3/8-11).
يوم: يوم، حينما. ق ت د م: فعل ماضٍ بمعنى "تولى، تقدم (عملاً)"^٢. م ب ن ي: اسم بناء، تشييد^٣. م ح د | ك ظ ر | ب ب ي ت | ع ث ت ر: ترد لأول مرة بهذه الصيغة، والمعنى العام "يوم أقاموا مبنى محد (مصلى أو معبد صغير)"^٤ المسمى كظر في معبد عثر، ومكان هباته بأمر عثر (و م ث ب | أ ح ل ي س | ب [ع ث] ت ر) أي

١ عرش، منير وشيتيكات، جرمي: مجموعة القطع الأثرية من محافظة الجوف في المتحف الوطني بصنعاء، المعهد الفرنسي للآثار بصنعاء، ٢٠٠٦م، ص ٢٢؛ النوم، مدينة نَشَّان، ص ٥٠-٥٢؛ Rossi: The city.II. p.121-124.

٢ بيستون وآخرون: المعجم السبئي، ص ١٠٣.

٣ الصلوي، هديل يوسف: ألفاظ النقوش المعينية دراسة معجمية مقارنة، أطروحة دكتوراه، جامعة صنعاء، كلية الآداب، قسم الآثار والسياحة، ٢٠٢١م، ص ٥٢.

٤ الحسني، جمال محمد: الإله عم وآلهة قتيان (٧٠٠ ق.م-١٧٠م)، أطروحة دكتوراه، جامعة طنطا، كلية الآداب، قسم التاريخ، ٢٠١٢م، ص ٢١٩-٢٢٠.

* قارن "محد كظر: في نقش جديد عند النوم في هذا العدد من مدينة نَشَّان أيضاً (الحرر).

مكان مقدس خصصوه لعبادته، وهو جزء من معبد عثتر ذي جرب الكبير المعروف منذ أيام الملك النشَّاني عم يتع صدق وبعده (أنظر أعلاه: Na- Nashan 2).

- النقش (al-Jawf 04.41) يوم أشرف الملك إيل نبط يدع ونشَّان على بناء الطريق وتشيد مكان التقديمات في معبد عثتر ذي جرب (م ن ق ل ن | أ س ه ر ن | و م و س ٢ ل ن | ب ب ي ت | ع ث ت ر | ذ ج ر ب). النقش (al-Jawf 04.39) يوم دفعوا مستحقات ملكية أخيههم حذمر ذي فرسان في عهد إيل نبط يدع^١. وصاحب النقش (YM 22225) كاهن (ش و ع) عثتر في معبديه ذي جرب وذي رصف أهدى عثتر ذي جرب المذبحين كُعُشر في عهد إيل نبط يدع. وكذلك نقش عم ذخر بن عم كرب ذي ملحان الذي أهدى عثتر ذي جرب العُشر من ابنه عم يدع المذبح بحران في عهد إيل نبط يدع (YM 22222)^٢. وفي نقش أب كرب وإيل ذراً من قبيلة أمير (بالجوف) أهدوا عثتر ذي جرب هذا المذبح في عهد إيل نبط يدع ملك نَشَّان (as- Sawdā' 96)^٣.

النقش الرابع: لوحة ٤

رمز الباحث (Na- Nashan 4)

المصدر: معبد (ذات نشق) عثتر ييحان في مدينة نَشَّان/ السواء الجوف حالياً.

١ عريش؛ شيتيكات، القطع الأثرية، ص ٦٦-٦٧، ٦٨-٧٠. Rossi: The city.II. p.125-129.

٢ عريش؛ اودوان، القطع النقشية، ج ٢، ص ١٦-١٨، ٢١؛ Rossi: The city.II. p.129-132.

٣ النوم، مدينة نَشَّان، ص ٥١؛ Arbach, M: Nouvelles inscriptions du site de Nashshân, l'actuel as-Sawdâ' (Yémen) datant des VIIIe et VIIe s. av. J.-C. Egitto e Vicino Oriente XXXIV, 2011.p. 181-182.

الوصف: كتب النقش باللهجة السبئية وخط المسند، بطريقة الحفر الغائر علي لوح من الحجر مستطيل الشكل منحوت ومجهز للنص في (٣) أسطر، وهو شبه مكتمل باستثناء تلف بسيط في نهاية السطرين الأول: ب ي ح [ن | و]، والثاني: م ل [ك و ق هـ] لكسر بالحجر. كما اعتري وسط الحجر كسر طولي لم يؤثر على قراءة حروف النص، وفي أعلاه يوجد شكل (راس الحربة) رمز لعنتر مع بقايا طغراء باسم معبد (ب ي ح ن)، وفي نهاية السطر الثالث طغراء باسم قبيلة صاحب النقش (ع ص ب ن) ترد للمرة الثانية، وكانت الأول في نقشه (al-Jawf 04.8) ^١.

تأريخ النقش: يعود إلى عهد الملك النَشَّاني ملك وقه (الثاني مع ابنائه) الذي حكم بعد إيل منبط يدع ملك نَشَّان حوالي منتصف القرن ٧ ق.م ^٢ (جدول ١).

النقش بحروف الفصحى:

- (١) ض م د م | ذ ع ص ب ن | ع ب د | م ل ك و ق هـ | س ٢ ل أ | ذ ت ن ش ق
م | ع ث ت ر | ب ي ح [ن | و]
- (٢) ل د ه و | ب و د م | و ب | إ ر ن ي د ع | و ب ذ ج ر ب | و ب | ذ ت ن ش
ق م | و ب | م ل [ك و ق هـ]
- (٣) و ب | ل ح ي ع ث ت | و ب | خ ل أ ن س | و ح ي و | ذ ه ج ر ه و.
(طغراء : ع ص ب ن)

١ عربش ؛ شيتيكات، القطع الأثرية، ص ٢٤ ؛ الشرعي، الطغراء، ص ١٠٧-١٠٩، ١١٠-١١١.

Arbach: The city.I. p. 119.٢

المعنى بالفصحى:

- ١) ضمد ذي عصبان عبد (والي) ملك وقه كرس لذات نشق عثر ييحان
- ٢) أولاده بجاه ود وبجاه إرن يدع وبجاه ذي جرب وبجاه ذات نشق، وبجاه ملك وقه
- ٣) وبجاه لحي عثت وبجاه خال أنس وحيو أسياذ مدينتهم (نَشَّان).

الإيضاح

يفهم من هذا النقش (Na- Nashan 4) والنقش المشابه له (al-Jawf 04.8) مايلي:

أولاً: ض م د م | ذ ع ص ب ن | ع ب د | م ل ك و ق ه: أن صاحب النقشين شخص واحد هو **ضمد** (الميم للتنوين) الذي يأتي لأول مرة كاسم علم بسيط، وفي نقوش سبئية أخرى اسم مكان لوائي ضمد (ض م د م Na- Maḥram Bilqīs) المعروف حتى اليوم في عسير وشمال جيزان، وهما من المناطق اليمنية الشمالية^١. ويحتوي على الجذر (ض م د) بمعنى "ضمد، جمع بين شيئين، دعا إلى هدنة، ضمد الجرح..^٢ وقد ورد اسم ضمد مقترناً بصفته الأذوائية الأصلية **ذعصبن** (أي العصباني نسبة إلى قبيلته ذي عصبان) على وزن فَعْلَان من (ع ص ب) بمعنى "طوي، وعصب عصباً ضم ما تفرق منه"^٣. والتي سكنت حاضرتهم نَشَّان، ولا شاهد لها إلا هذان

١ الناشري، الملكين الحميريين ياسر يهنعم وابنه شمر يهرعش، ص ١٨٨-١٩٣.

٢ الإرياني، مطهر علي: في تاريخ اليمن، نقوش مسندية وتعليقات، مركز الدراسات والبحوث اليمني، صنعاء، ط ٢، ١٩٩٠م، ص ٤٩١-٤٩٢؛ بيستون وآخرون، المعجم السبئي، ص ٤١؛ ابن منظور،

لسان العرب، ج ٢٩، ص ٢٦٠٥-٢٦٠٦.

٣ ابن منظور، لسان العرب، ج ٣٣، ص ٢٩٤٦.



النقشان^١، إلى جانب وظيفته ضمد ذي عصبان عبد (والي) الملك النشَّاني ملك وقه (الثاني).

ثانياً: أن مصدرهما معبد عثتر بيجان في مدينة نَشَّان، ويلاحظ أن الأول منهما يذكر ضمد ذي عصبان بأنه كرس زوجته جناة وكل أولاده لخدمة المعبودة ذات نشق وعثتر في معبده بيجان (س ٢ ل أ | ذ ت | ن ش ق م | ع ث ت ر | ب ي ح ن | ذ ت | ب ي ت ه و | ج ن أ ت | و ك ل | و ل د ه و : al-Jawf 04. 8/1-2). أما الثاني فقد اقتصر على ذكر أولاده (ذريته) (س ٢ ل أ | ذ ت ن ش ق م | ع ث ت ر | ب ي ح ن | و ل د ه و : Na- Nashan 4/1-2). وهذه الصيغة الدينية الجديدة تعني أن ذات نشق الشمس المعبودة الرئيسة لمدينة نشق وإحدى معبودات مدينة نَشَّان عبت إلى جانب عثتر في معبده بيجان النشَّاني (قارن: ع ث ت ر | ذ ب ي ح ن : Ry 591/1-2)^٢ كحال عثتر سيد معبد نشق (ع ث ت ر | ن ش ق : al-Jawf 04.1; YM 23250/1-2; 2/1-2)^٣، وكذلك ذات حميم الشمس عبت مع عثتر في معبده يجر السبئي (ذ ت / ح م ي م | ع ث ت ر | ج ر : Ja 618/36)، وفي معبده بسر القتباني (ذ ت / ح م ي م | ع ث ت ر | ب س ر)^٤.

١ وحالياً بيت عصبه من أهل صنعاء القديمة، وكذلك العصبه: قرية في منطقة السوم بمديرية سيئون محافظة حضرموت. أنظر: المقحفى، معجم البلدان، ج ٢، ص ١٠٧٦.
٢ الناشرى، ملوك سبأ، ص ٤٤-٤٥.
٣ عربش؛ شيتيكات، القطع الأثرية، ص ١٦، ٢٤.
٤ الزبيري، خليل وائل: الإله عثتر في ديانة سبأ دراسة من خلال النقوش والآثار، رسالة ماجستير، جامعة عدن، كلية الآداب، قسم التاريخ، ٢٠٠٠م، ص ١٨٣؛ الحسيني، الإله عم، ص ٦٤-٦٩.



زد على ذلك أننا نجد في صيغ التوسل والدعاء في النقشين نفسيهما ذكر لإئحة معبودات مدينة نَشَّان: بجاه ود و بجاه إرن يدع وبجاه(عثر) ذي جرب وبجاه ذات نشق(ب و د م | و ب | إ ر ن ي د ع | و ب | ذ ج ر ب | و ب | ذ ت | ن ش ق م). وهذا يدل أن مدينة نشق قد خرجت في منتصف القرن ٧ ق.م من النفوذ السبئي لمدة معينة، وأنها كانت تابعة لمدينة نَشَّان وملكها ملك وقه وأبنائه لحي عثت وخال أنس وحيو أسياد مدينتهم نَشَّان، وتحت النفوذ النَشَّاني كما هو الحال في القرن ٨ ق.م. ومنهم الملك لبَّان يدع بن يدع أب النَشَّاني الذي سور مدينة نشق(و ج ن أ / ن ش ق: AO 31930)¹.

ثالثاً: يتضح من مضمون هذين النقشين أنهما تلخيص لأهم الأحداث في حياة ضمد ذي عصبان:

١. التي تبدأ في أيام الملك النَشَّاني ملك وقه منفرداً (ع ب د | م ل ك و ق ه).
٢. وتمد الى عهد الحكم المشترك للملك ملك وقه مع ابنه لحي عثت وخال أنس(و ب | م ل ك و ق ه | و ب | ل ح ي ع ث ت | و ب | خ ل أن س | ذ ه ج ر ه و : al-Jawf 04.8/3-4).

٣. ثم عهد حكم الملك الأب ملك وقه مع أبنائه الثلاثة لحي عثت وخال أنس وحيو (و ب | م ل ك و ق ه | و ب | ل ح ي ع ث ت | و ب | خ ل أن س | و ح ي و | ذ ه ج ر ه و : Na- Nashan 4/2-3). ويبدو أنهم جاءوا بالترتيب بدءاً بالأب المؤسس م ل ك و ق ه: ملك وقه، وهو نفسه ملك وقد ريد (الثاني) ملك نَشَّان(YM 11191) (أنظر سميح ملك وقه ريد (الأول) ملك نَشَّان بن عم علي

١ عريش؛ شبيطات، القطع الأثرية، ص ٢٤-٢٥؛ النوم، مدينة نَشَّان، ص ٣٩، ٥٣.

Garbini- Frachcavigia 2; Na-Nashan 2; AO31929 ثم الأبناء و ب | ل ح
ي ع ث ت: وبجاه لحي عثت، وهو علم مركب من لحي بمعنى "جمل، حسن"،
واسم الإله عثت مرخم من عثتر المعروف^١. بعد أن شارك أباه ملك وقه وأخوانه في
الحكم (4) (Na- Nashan 4; al-Jawf 04.8) أنتقل الحكم إلى لحي عثت ملك نَشَّان
(ل ح ي ع ث ت/ م ل ك/ ن ش ن: al-Jawf 04.37). و ب | خ ل أن س:
وبجاه خال أنس، يرد لأول مرة بهذه الصورة، لكن (خ ل)، و(أ ن س) وردا في
تراكيب أخرى مثل: خل يدع، عم أنس، ربو خل يدث^٢. واسمه خ ل : والخال
أخو الأم معروف ومن معانيه "نجي، سلم، خلص"^٣. و لقبه أ ن س: " أنس،
إنسان، رجل"^٤، وقد سَمَّت العرب أنساً وأنيساً^٥. ومازال متداولاً بيننا حتى الآن. و
ح ي و | ا ذ ه ج ر ه و: اسم علم بسيط معطوف شائع في لغة النقوش، ويحتوي
على الجذر السامي حَيَّو "حيّ ضد ميت"^٦. ذ ه ج ر ه و : ذي في أول الاسم

١ الناشري، آثار من جبل قروان، ص ١٩٤؛ الناشري، الشواهد في وادي ريد، ص ٢٩٢؛ الناشري: "نقوش سبئية جديدة للإله حجر معبود غيمان باليمن"، مجلة السياحة و الآثار، جامعة الملك سعود المجلد ٢٩، العدد ١، ٢٠١٧م، ص ١٥٢.

٢ الناشري على محمد: "نقوش سبئية جديدة من قرية هجرة قروان سنحان باليمن"، مجلة أدوماتو، العدد ٣٩، ٢٠١٩م، ص ٦٣؛ Abdalla. Y: Die Personennamen in al Hamdanis alIkilil und ihre parallelen in den altsdarabischen inschriften , Tübingen. 1975.p.75.

٣ بيستون وآخرون: المعجم السبئي، ص ٦٠.

٤ بيستون وآخرون: المعجم السبئي، ص ٦؛ فقعس، أحمد علي: ألفاظ نقوش الزبور المنشورة دراسة معجمية مقارنة باللغات السامية، ج ١، صنعاء ٢٠٢٢م، ص ٦٦.

٥ ابن دريد، الاشتقاق، ص ٣١١؛ الهمداني، الإكليل، ج ١٠، ص ١٣٦؛ الهمداني، الإكليل، ج ٢، تحقيق محمد الأكوع، مطبعة السنة المحمدية، القاهرة، ١٩٦٦م، ص ٤٧.

٦ الناشري، الشواهد في وادي ريد، ص ٢٨٧-٢٨٨؛ الناشري، نقوش معبود غيمان، ص ١٤٧؛ الناشري، نقوش من نعص، ص ١١.



تدل على النسبة إلى ما قبلها وما بعدها هجر : أهل مدينة أي حيو سيد مدينته
نَشَّان، أو بمعنى آخر أحد حكام مدينتهم نَشَّان، ولكننا لا نعرف عنه أكثر من هذه
الإشارة، وربما ذكر في نقوش أخرى لم تصل إلينا بعد.

بالإضافة إلى إن كتابة النقشين النَشَّانيين (al-Jawf 04.8; Na- Nashan 4)
بأسلوب وبلهجة سبئية بين لنا الدور الذي لعبته مملكة سبأ ليس في المجال السياسي بل
في المجال اللغوي والديني أيضاً، وهي حقيقة تؤكد نقوش سبئية ونَشَّانية أخرى من عهود
مختلفة لمكاربة سبأ وملوكها (القرن ٨ ق.م-٤ م).

ملك وقه ريد ملك نَشَّان (الثاني) وابنه يدع أب يفيش:

النقش (YM 11191) من معبد إرن يدع داخل مدينة نَشَّان وسجله أحد أتباعهما
على لوحة من الممر على شكل باب مكسورة إلى أربعة قطع والقسم العلوي ناقص
ويوجد على الجانبين إطاران من الوعول المنحوتة، ومعناه: "[...] نبط إيل [...] إرن يدع
[...] الواجب الذي أداه إذ أخذ فدية طلبها وحدث أنه بقي رجل وهو أبوهم نبط إيل
وأخذ فدية طلبها بجاه (معبودات نَشَّان) إرن يدع وبجاه عثر ذي جرب وبجاه ود وبجاه
ذات نشق(ب إ ر ن ي د ع | و ب | ع ث ت ر | ذ ج ر ب م | و ب | و د م |
و ب ذ ت | ن ش ق م)، وبجاه ملك وقه ريد ملك نَشَّان وبجاه (ابنه) يدع أب يفيش)
و ب | م ل ك و ق ه | ر ي د | م ل ك | ن ش ن | و ب | ي د ع أ ب | ي ف
ش)، ووضعوا في حماية إرن يدع أولادهم وممتلكاتهم^١. يفهم من هذا النقش النَشَّاني أن

١ عريش ؛ اودوان، القطع النقشية، ج٢، ص ٩ ؛ النوم، مدينة نَشَّان، ص ٥٢-٥٣؛ Avanzini, A:
Two inscriptions from Nashshân: new data on the history of the town, in Graziani
S. (ed.), Studi sul vicino oriente antico dedicati alla memoria di Luigi Cagni (Istituto



ملك وقه ريد (الثاني) ملك نَشَّان قد شاركه في الحكم ابنه يدع أب يفيش ولياً للعهد وملكاً بعد أن بلغ السن القانونية التي تسمح له بالمشاركة مثل أخيه الأكبر لحي عثت، وكلاهما حمل لقب ملك نَشَّان وحكما على التوالي بعد والدهما ملك وقه ريد (الثاني) ملك نَشَّان (جدول ١).

لحي عثت ملك نَشَّان:

النقش (al-Jawf 04.37) سجله أحد أتباعه على مذبح حجري، ومعناه: " عم كرب ذي نضرن وفي كل دينه ولم يأخر ما التزم به من عائلته وكل الممتلكات التي حققها وليكن هذا مسجلاً بتاريخ ذي سمع [...] الشعب نَشَّان وكل المالكين في غيلان تنازلوا عن الحقوق وعم كرب ذي نضرن أرجع كل ما ملكه وثبت واسترجع لهم ذي حضر [...] وبناءً عليه فإن عم كرب ذي نضرن ثبت ملكيته من خلال هذه الوثيقة، أمّن لحي عثت ملك نَشَّان في قصره شيمم (ل ح ي ع ث ت / م ل ك / ن ش ن / ب ب ي ت / ش ي م م)، وأمّن كل وثيقته لعنتر سيد معبديه ذي جرب وميدع^١. تكمن أهمية النقش بأنه يذكر لحي عثت منفرداً بلقب ملك نَشَّان مع قصره شيمم بعد أن كان مشاركاً لأبيه ملك وقه وأخوانه في حكم نَشَّان (al-Jawf 04.8; Na- Nashan 4)، وأنه أحد النصوص القانونية التي تنظم الحياة الاقتصادية بين أفراد الشعب نَشَّان.

Universitario Orientale, Dipartimento di Studi Asiatici, Series Minor LXI, Vol. III), Napoli, 2000, p. 1240-1241.

١ عريش ؛ شيتيكات، القطع الأثرية، ص ٦١-٦٤ ؛ النوم، مدينة نَشَّان، ص ٥٤-٥٥ ؛ Rossi: The city. II. p.146-154.



النقش الخامس: لوحة هـ

رمز الباحث: (Na- Nashan 5)

المصدر: مدينة نَشَّان/ السوادة بالجوف حالياً.

الوصف: كتب النقش باللهجة المذايبية وخط المسند، بطريقة الحفر الغائر على حجر مستطيلة الشكل، ويظهر منه ستة أسطر، ٤ السطر السابع مفقود لكسر في الحجر، وقد قرئت حروفه المفقودة وأستكمل استناداً إلى تكراره في النقش نفسه (سطر ٢-٣).

تأريخ النقش: يعود إلى عهد يدع أب يفيش ملك نَشَّان الذي ورث العرش بعد والده ملك وقه ريد (الثاني) ملك نَشَّان وأخيه لحي عثت ملك نَشَّان حوالي النصف الثاني من القرن ٧ ق.م (جدول ١)

النص بحروف الفصحى:

- (١) ش ك ن | س ث ب | ي د ع أ ب | ي ف ش | م ل ك | ن ش (ن)
- (٢) و ش ع ب ن | ن ش ن | ب أ ت م س م | ك ع م ذ خ ر ا و
- (٣) أ خ ه س و | ب ه ن ي | ع م ك ر ب | ذ م ل ح ن | ب ث
- (٤) [ع] د ت | ق ن ي س م | ا و ب | ا ر ي ت | س ت و ر و و ا و [ر]
- (٥) و | ب س | أ ب س م | ا و خ س ٢ ف ت | خ س ٢ ف س م | أ ب س م | ا و
- (٦) (س) ث ب و | ي د ع أ ب | ا و ن ش (ن) | ه ن | ا ي ث ت ع د ا ع م ذ
- (٧) [خ ر ا و أ خ ه س و | ب ه ن ي | ع م ك ر ب | ذ م ل ح ن ...]



المعنى بالفصحى:

- ١- هكذا قرر يدع أب يفيش ملك نَشَّان
- ٢- والشعب نَشَّان في أجمعهم لمع دخر
- ٣- وأخيه أبناء عم كرب ذي ملحان من حصّة
- ٤- ما لهم ومن سقية أرتووا وخصهم
- ٥- بما أبوهم ومقياس قاسه لهم أبوهم
- ٦- وأقر يدع أب ونَشَّان أن (تخص هذه) الحصّة لمع
- ٧- دخر وأخيه أبناء عم كرب ذي ملحان.

الإيضاح

السطر ١-٢: ش ك ن | س ث ب | ي د ع أ ب | ي ف ش | م ل ك | ن
 ش (ن) و ش ع ب ن | ن ش ن | ب أ ت م س م: يبدأ هذا النقش القانوني الملكي
 بلفظ (ش ك ن) بمعنى "هكذا"، يليه الفعل الماضي المزيد (س ث ب) الذي تكرر في
 النقش نفسه (س ث ب و: سطر ٦) و نقوش القوانين التشريعية الأخرى (هثب، سثب)
 من الجذر (ث و ب) بمعنى "قرر، أمر، حكم" ٢. ثم يرد ذكر للسلطة المشرعة ٣. وهو هنا
 الملك يدع أب يفيش ملك نَشَّان (ي د ع أ ب | ي ف ش | م ل ك | ن ش ن)،
 والشعب/القبيلة نَشَّان (و ش ع ب ن | ن ش ن) في أجمعهم (ب أ ت م

١ النعيم، نورة بنت عبد الله: التشريعات في جنوب غرب الجزيرة العربية حتى نهاية دولة حمير، مكتبة الملك
 فهد الوطنية، الرياض، ط ١، ٢٠٠٠م، ص ١٣٤؛ الصلوي، هديل: ألفاظ النقوش المعينية، ص ١٦٦
 ٢ بيستون وآخرون: المعجم السبئي، ص ١٥١؛ ١٧٨؛ Ricks: Lexicon.p.178؛ Arbach: Lexique.p.99
 ٣ قارن: النعيم، التشريعات، ص ١٣٤-١٤٩؛ فقفس، ألفاظ نقوش الزبور، ج ١، ص ١٣٤-١٣٦.



س م) 'بمخصص توزيع حصص(نصيب) من مال ومياه الري الزراعي بين المملكين من أتباعهم كالتالي:

- لعم ذخر وأخيه أبناء عم كرب ذي ملحان حق من حصّة مالهم، ومن سقية أرتووا وخصهم بما أبوهم ومقدار قدره لهم أبوهم.
- وأقر الملك يدع أب و(أعضاء مجلس)نَشَّان أن (تخصص هذه) الحصّة لعم ذخر وأخيه أبناء عم كرب ذي ملحان.

ي د ع أ ب | ي ف ش | م ل ك | ن ش (ن): اسم ولقب صاحب النقش يدع أب يفيش ملك نَشَّان أحد أبناء ملك وقه ريد (الثاني) ملك نَشَّان (YM 11191). وهو علم مركب من يدع (أنظر سلفه إيل منبط يدع: Na- Nashan 3). واسم أب: أبي إلهاً ووالداً تبركاً وتيمناً به. ومن اللقب الشخصي يفيش: "الفخور، القوي، المخيف(للاعداء)"^٢. (قارن: يدع، أبي، فائش من الفياش: الافتخار عند الأخباريين)^٣. كما جاء بصورة معكوسة في نقش نظيره أب يدع يفيش ملك معين بن نبط إيل (M 102/5)، ولقد ساد الاعتقاد بين الدارسين في البداية بأن المقصود بهما أب يدع يفيش المعيني هذا لأن اسم يفيش معروف عند ملوك معين وأنباي ولم يتخذ من قبل النشَّانيون^٤. ولكن اكتشاف نقشه الملكي الجديد (Na- Nashan 5) أثبتت بطلان ذلك، والذي يذكر

١ بيستون وآخرون: المعجم السبئي، ص ٨؛ فقفس، ألفاظ نقوش الزبور، ج ١، ص ٢٦؛ الصلوي، هديل:

ألفاظ النقوش المعينية، ص ٩-١٠؛ Arbach: Lexique. p.10

٢ ولمزيد من المقارنات والمعلومات أنظر: الشرعي، الطغراء، ص ١٦٠.

٣ الهمداني، الإكليل، ج ٢، ص ٥٦-٥٧، ٣٨٣؛ بن دريد الاشتقاق، ص ٥٢٩؛ Abdalla: Die

Personennamen, p.80.98.

٤ عريش، منشأ المعينيين، ص ٨٣؛ عريش؛ اودوان، القطع النقشية، ج ٢، ص ٩؛ النوم، مدينة نَشَّان، ص

Rossi: La documentazione. p.29؛ ٦٣، ٥٢

لأول مرة يدع أب يفيش بلقب ملك نَشَّان: م ل ك | ن ش ن. وربما لا يكتب (اللقب) أحياناً من باب الاختصار والشاهد على ذلك الاكتفاء باسم يدع أب يفيش ملك نَشَّان كاملاً في مطلع النقش (السطر ١) وفي نهايته كتب بدون اللقب (ي د ع أ ب: سطر ٦). ويستدل من نقوش عهده أنه حكم مدينة نَشَّان خلال ثلاث مراحل من حياته بدأها بالاشتراك مع والده (ملك وقه ريد (الثاني) ملك نَشَّان و(ابنه) يدع أب يفيش: YM 11191)، ثم منفرداً (يدع أب يفيش ملك نَشَّان: Na- Nashan 5)، وفي أواخر أيامه حكم بالاشتراك مع ملك آخر يدعى يشهر ملك بصيغة (يدع أب ويشهر ملك ملكي نَشَّان: Moussaieff 22) لعله ابنه وخليفته يشهر ملك نَشَّان (X.BSB 238 L68; 'كما يفهم من نقوش عهدهم السابقة ونقشنا هذا(جدول ١)).

السطر ٢-٣: ك ع م ذ خ ر ا و أ خ ه س و ا ب ه ن ي ا ع م ك ر ب ا ذ
م ل ح ن: لعمي ذخر، هذا العلم المركب مشهود في النقوش (al-Jawf 04.40/1) جاء بصورة معكوسة أيضاً (ذخر عم: RES 4194/5) بمعنى "عمي مَنَح، وَهَب" أو عمي ذاخر "عم مانح، واهب"^٢. وأخ ه س و: وأخيه (بدون ذكر اسمه). ب ه ن ي ا ع م ك ر ب: أبناء عم كرب: اسمه عم مضاف إليه كرب (أنظر إيل كرب Na- Nashan 3: وهو من الأسماء الشائعة في النقوش (al-Jawf 04.43/1) والموروث اليمني^٣. ذ م ل ح ن: هي قبيلة ذي ملحان النَشَّانية المعروفة في النقوش المسندية (YM 22222/2)

١. Arbach & Rossi: Réflexions. p.161; Rossi: The city. II. p.141.

٢ الصلوي، إبراهيم: "أعلام يمانية قديمة مركبة، دراسة عامة في دلالاتها اللغوية والدينية"، مجلة دراسات يمنية، العدد ٣٨، ١٩٨٩م، ص ١٣٤؛ الناشري، علي محمد: "دراسة تحليلية لنقوش سبئية جديدة من وادي ريد سنحان (اليمن)"، مجلة دراسات تاريخية، كلية التربية للبنات جامعة البصرة، العدد ٢٤، ٢٠١٨م، ص ١٩٥.

٣ الهمداني، الإكليل، ج ١٠، ص ٤١؛ Abdalla: Die Personennamen, p.78



والزبورية (فقعس ٢/١٦) من نَشَّان نفسها^١. ومازال الاسم حياً إلى اليوم في كثير من مناطق اليمن وأشهرها منطقة ملاحا بالمصلوب إحدى القرى التابعة لمدينة نَشَّان/ السودان بالجوف، وجبل ملحان في غربي المحويت^٢. اشتقاقه من الأصل (م ل ح) بمعنى "ملح، مليح، جميل"^٣. علماً بأن عم ذخر بن عم كرب ذي ملحان صاحب الحدث الرئيسي في نص الملك يدع أب يفيش ملك نَشَّان- موضوع الدراسة- له ثلاثة نقوش أخرى دونها على مذابح من نَشَّان أيضاً (ع م ذ خ ر | ب ن | ع م ك ر ب | ذ م ل ح ن - al-Jawf 04.40;43; YM 22222: ٤) وأحدها مؤرخ في عهد الملك النَشَّاني إيل نبط يدع (ب ي و م | إ ل ن ب ط | ي د ع: YM 22222). ويتضح من مضمون هذه النقوش أنها تلخص أهم الوقائع في حياة عم ذخر بن عم كرب ذي ملحان التي تبدأ في أواخر أيام الملك النَشَّاني إيل نبط يدع (YM 22222)، وتمتد خلال عهد خلفائه ومنهم الملك يدع أب يفيش ملك نَشَّان (Na- Nashan 5).

السطر ٣-٥: ب ث [ع] د ت ا ق ن ي س م ا و ب ا ر ي ت ا س ت و ر و و ا و [و] و ا ب س ا ب س م ا و خ س ٢ ف ت ا خ س ٢ ف س م ا ب س م: بتعدت: جار ومجرور بمعنى "بخصوص حصّة، بحق نصيب من ما لهم"، وتكررت في نهاية النقش بصيغة الفعل المضارع (ي ث ت ع د: سطر ٦) من الأصل (ث ع د)

١ عريش؛ اودوان، القطع النقشية، ج ٢، ص ١٦؛ فقعس، أحمد علي: نقوش خشبية بخط الزبور من مجموعة المتحف الوطني صنعاء، رسالة ماجستير، جامعة صنعاء، كلية الآداب، قسم الآثار، ٢٠١٣م، ص ١٠٦.
٢ الهمداني، الإكليل، ج ٢، ص ٢٣٨؛ المقحفي، معجم البلدان، ج ٢، ص ١٦٣٧-١٦٣٥.
٣ الشرعي، الطغراء، ص ١٣٨؛ Tairan, S: Die personennamen in den altsabaischen Inschriften: Ein Beitrag zur altsudarabischen Namengebung, Hildesheim. 1992.p. 203-204.
٤ عريش؛ شبيكتات، القطع الأثرية، ص ٦٨، ٧٠-٧١؛ عريش؛ اودوان، القطع النقشية، ج ٢، ص ١٦.

بمعنى " حصة، نصيب (من مال)، وزع ، قسم(حصصاً)"، استخدم، اتخذ (شيئاً) للسقاية"^١. ق ن ي س م: اسم جمع (مع ضمير الغائبين) بمعنى "ما لهم، أملاكهم"^٢. و ب ا ر ي ت ا س ت و ر و و ا و [ر] و ا ب س | أ ب س م: تأتي هذه الصيغة لأول مرة في هذا النقش القانوني الملكي، وتفيد معنى " وبخصوص ري، سقية أرتووا وخصهم بها أبوهم" أي حق سقي أملاكهم الزراعية من الجذر السامي (روت، ريت، روي) بمعنى " روى، سقى، رواء، ري، نظام سقاية، التزام، زود بماء، فهو رَيَّان ضد العطشان"^٣. و خ س ٢ ف ت ا خ س ٢ ف س م | أ ب س م: تعني " ومقدار قدره لهم، قياس قاسه لهم أبوهم". يُعد هذا النقش المصدر الوحيد لهذه الصيغة حتى الآن، بينما جاء في نقش معيني وحيد بصيغة (خ س ٢ ف: M 140/3) اسم بمعنى " وزن، قياس"^٤. وفي النقوش السبئية ورد اللفظ (خ س ٢ ف ت: RY 500/3) دون معنى مقترح"^٥. واسم علم مركب

١ بيستون وآخرون: المعجم السبئي، ص ١٤٩؛ فقعس، ألفاظ نقوش الزبور، ج ١، ص ١٢٣-١٢٤؛

الصلوي، هديل: ألفاظ النقوش المعينية، ص ٦٢ ؛ Arbach : Lexique.p.98

٢ بيستون وآخرون: المعجم السبئي، ص ١٠٦؛ الناشري، نقوش من نعش، ص ١٦ ؛ الصلوي، هديل:

ألفاظ النقوش المعينية، ص ٢٥٣-٢٥٤ ؛ Arbach : Lexique.p.90-91

٣ بيستون وآخرون: المعجم السبئي، ص ١١٩-١٢٠؛ الناشري، علي محمد و الصافي، رنا طعيمه: " نقوش

و آثار من قرية سخالية بني بجلول (اليمن)"، مجلة ابحاث البصرة للعلوم الانسانية، جامعة البصرة،

المجلد ٤٢، العدد ٢، ٢٠١٧م، ص ٨٩؛ الناشري، مزارع العنب، ص ٩-١٠ ؛ فقعس، ألفاظ نقوش

الزبور، ج ١، ص ٣١١-٣١٢؛ الصلوي، هديل: ألفاظ النقوش المعينية، ص ١٣٦ ؛ Arbach :

Lexique.p.78

٤ بيستون وآخرون: المعجم السبئي، ص ١٤٩؛ الصلوي، هديل: ألفاظ النقوش المعينية، ص ١٠٠-١٠١

؛ Arbach : Lexique.p.55.

٥ بيستون وآخرون: المعجم السبئي، ص ٦٣.

لأمرأة (خ س ٢ ف ه ر ن: YM 2403/12) ورجل (خ س ٢ ف أ و م Maḥram - Na (Bilqīs 19/1: ١).

أما النقوش النشَّانية التي تتحدث عن التشريعات والقوانين المنظمة للحياة العامة في مدينة نَشَّان فكثيرة (مثلاً: al-Jawf 04.18;19; 30;40A; as- Sawdā' CIH604;) وأشهرها التي أصدرها ملوك نَشَّان أو صدقوا عليها، ونعرف منهم ٢ (جدول ١):

- لحي عثت ملك نَشَّان (al-Jawf 04.37)

- يدع أب يفيش ملك نَشَّان (Na- Nashan 5)

- يشهر ملك نَشَّان (X.BSB 238; L 68)

- ذمار كرب ملك نَشَّان (YM 15007; X.BSB 257)

- عم شفيق (الثاني) ملك نَشَّان (L 234) آخر ملوك مملكة نَشَّان (النصف الأول من القرن ٦ ق.م^٣) ثم ضمت إلى مملكة سبأ (أم ر أه م و | أم ل ك | س ب أ: al-Jawf 04.19;) يحكمها أبناؤها بلقب ذو نَشَّان (ذ ن ش ن: YM 11730) (يحتمل أن يكون ذلك التحول في لقب حكام نَشَّان من ملك إلى ذو إنما يرجع إلى حالة الضعف التي مرت بها نَشَّان لتصبح ضمن نفوذ ملوك سبأ وبعدها ملوك معين وملوك سبأ

١ الناشري، الملكين الحميريين ياسر يهنعم وابنه شمر يهرعش، ص ١٧٥؛ Sholan, A : Frauennamen in den altsudarabischen Inschriften :Texte und Studien Orientalistik 11 - Hildesheim:Olms. 1999.p.36.

٢ أنظر التفاصيل لدي: النوم، مدينة نَشَّان، ص ٥٥-٥٧، ٦٣-٦٩، ٨١-٨٦؛ فقفس، أحمد علي، "لحة تاريخية عن نقوش الزبور المحفوظة في المتحف الوطني بصنعاء"، مجلة ريدان، العدد ١٢، ٢٠٢٤م، ص ٢٤٣-٢٤٤؛ (فقفس، نَشَّان في نقوش الزبور ضمن هذا العدد).

3 Arbach & Rossi: Réflexions.p.161.



وخلفائهم الحميريين^١. والمعروف أن نَشَّان حين قامت في (القرن ٩-٨ ق.م) كانت مملكة مدنية كغيرها من المدن والشعوب الصغيرة منها مدن ممالك الجوف ومملكتنا مأذن وسمعي في صنعاء إلى جانب مملكة سبأ ومكارتها الذين حاولوا فرض سيطرتهم على هذه الكيانات السياسية وغيرها سواء بالحرب والضم، أو ما يبدو أنه أقل قسوة بالتحالف والتي بدأها يثع أمر وتر بن يكرب ملك مكرب سبأ (DAI- Şirwâh 2005-50; AO 31929) ثم توجهها من بعده كرب إيل وتر بن ذمار على مكرب سبأ (RES 3945) الذي بدأ التحول في نهاية عهد أو بعده (نهاية القرن ٧ وبداية ٦ ق.م) من مدن أو شعوب صغيرة إلى ممالك كبيرة (وأشهرها سبأ)، وأصبح فيها لقب ذو (ذو نَشَّان: YM 11735)، (ذو مأذن: CIH 57) وقيل (قيل سمعي: RSE 4624) بدل ملك، وبقيّة آثار النظام السابق متمثلة فيما للذو والقبل من مظاهر لا تختلف عما للملك الا في اللقب فهو حاكم مدينة أو شعب يقوده في السلم والحرب ويمتلك أرضاً وقصراً يحكم منه^٢.

١ النوم، مدينة نَشَّان، ص ٧٩-٥٧ .

٢ عريش، تساؤلات، ص ٧٢-٧٣؛ الناشري، مأذن ، ص ١٨٧؛ الناشري، ملوك سبأ، ص ١٨، ٢٤، ٢٦ ؛ الناشري، نقوش ورسوم من جبل قروان، ص ٢٢٢.

الخاتمة: تمثلت أهم النتائج التي توصل إليها البحث في الآتي:

- تكمن أهمية النقوش الجديدة، بأنها سجلات لأحداث تاريخية مختلطة، مؤرخة بعهود خمسة من ملوك نَشَّان وهم: الأب المؤسس عم علي منفرداً (Na-Nashan 1 A, B) وابنه ملك وقه (الأول) ملك نَشَّان (Na- Nashan 2)، وإيل منبط يدع ملك نَشَّان (Na- Nashan 3)، وخليفته ملك وقه (الثاني مع ابنائه) لحي عثت وخال أنس وحيو (Na- Nashan 4)، وبالعهد المنفرد لابنه يدع أب يفيش ملك نَشَّان (Na- Nashan 5) الذين حكموا ما بين النصف الأول من القرن الثامن والنصف الثاني من السابع ق.م. بعضهم يرد لأول مرة في هذه النقوش.
- زد على ذلك أن النقوش اشتملت على أسماء أعلام وقبائل نَشَّانية جديدة مع وظائفهم (سند الوهبي والي ملك وقه ملك نَشَّان، إيل كرب ووفد وأبناؤهما أهل قوعان أقيان (كهنة) عثتر بمعبده ذي جرب، ووكلاء إيل منبط يدع ملك نَشَّان، ضمد ذي عصبان والي ملك وقه الثاني).
- إلى جانب أسماء أماكن دينية (محدكظر معبد صغير بمعبد عثتر ذي جرب الكبير)، وألفاظ وصيغ ملكية ولغوية ترد لأول مرة (منها: ملك وقه ملك نَشَّان، يدع أب يفيش ملك نَشَّان، وبريت ستوروو ورو به أبسم وخسفت خسفهم أبسم) مع ذكر بعض التشريعات والقوانين المنظمة للحياة العامة في مدينة نَشَّان. إن هذه النقوش إضافة مهمة وجديدة إلى التاريخ السياسي والاقتصادي والاجتماعي والديني لليمن القديم ولتاريخ ملوك نَشَّان المعروف في النقوش المسندية والزبورية اليمنية القديمة.
- أن نَشَّان حين قامت في (القرن ٩-٨ ق.م) كانت مملكة مدنية كغيرها من المدن والشعوب الصغيرة، ويحكمها أبناؤها ملوك نَشَّان بدءاً بعهد أب أمر صدق (أواخر

القرن ٩ / أوائل ٨ ق.م) وخلفاؤه ملوك (القرن ٨ ق.م) إيل منبط أمر بن لبأن وابنه اسمه يفع يثع، وعم يثع صدق بن نوع سمع، والأب المؤسس عم علي والأبناء عم وتر يسران، وملك وقه ريد، وعم يثع وعم شفيق، والحفيد يدع أب، وابنيه يقه ملك ولبأن يدع. ويلييه ملوك (القرن ٧ ق.م) اسمه يفع يسران بن لبأن، وابنه يدع أب أمر، وحفيده إيل منبط / إيل نبط يدع، وخليفته ملك وقه ريد (الثاني)، وابنيه لحي عثت، ويدع أب يفيش. ويأتي بعده ملوك (النصف الأول من القرن ٦ ق.م) ابنه يشهر ملك ثم ذمار كرب، وعم شفيق (الثاني) آخر ملوك مملكة نَشَّان (جدول ١). واتسمت علاقاتهم بالإخوة والتحالف السياسي مع مملكة سبأ ومكارتبتها (يثع أمر وتر، يثع أمر (بين) وذمار علي، يدع إيل، كرب إيل وتر)، ولم يكن هناك أي حروب بينهم إلا في أواخر أيام اسمه يفع ملك نَشَّان فقد ساءت العلاقات بينهم وقام كرب إيل وتر مكرب سبأ بحملات عسكرية ضد نَشَّان على أثر تمردها في (بداية القرن ٧ ق.م: RES3945)، ولكن النقوش النَشَّانية أثبتت أن مملكة نَشَّان حافظت من وقت إلى آخر على استقلاليتها، والتي قامت بدور موحد مدن ممالك الجوف كما يفهم من نقوش ملوكها ووجود معبد اتحادي لمعبودهم إرن يدع داخل مدينة نَشَّان كتبت على أعمدته أسماء معبودات مدن ممالك الجوف بأكملها، وكذلك إلقه معبود سبأ.

- أن لقب ذو نَشَّان حل محل لقب ملك نَشَّان، ويحتمل أن يكون تحول اللقب بسبب دخول المملكة ضمن نطاق مملكة سبأ وبعدها معين ثم سبأ وحير.

Abstract:

The research aims to study and analyze five new inscriptions of a royal commemorative nature, written by the kings of Nashan and Atabaham in the deep Musnad script on stone tablets originating from their capital, the city of Nashan (Al-Sawada in the upper part of Wadi Al-Jawf) (Na-Nashan 1-5) The Musnad letters were translated into classical Arabic, and then its meaning was translated into classical Arabic. These inscriptions were studied through interpretation, analysis, and comparison. The importance of these inscriptions lies in their novelty, and their dating back to the reigns of five kings of Nashan (‘Ammī‘alī alone, and his son Malikwaqah (I) king of Nashan, Ilīmanbaṭ Yada‘king of Nashan, Malikwaqah (II) with his sons), and Yada‘ab Yafash king of Nashan), Rulers of Nashshān who ruled Between the second half of the 8th century and the second half of the 7th century B.C. Some of them appear for the first time in these inscriptions.

In addition, it mentions the names of notables, tribes, places, words, and new linguistic forms. This is a new and important addition to the ancient Yemeni language and the political, economic, social, and religious history of ancient Yemen in general, and to the history of the kings of Nashan in particular.

مختصرات النقوش

AO	Antiquitēs Orietales (Musée du Louvre)
CIH	Corpus Inscriptionum Semiticarum
Ir	Inscription published by M. al-Iryai.
Ja	Inscription published by A. Jamme.
L	Les Inscriptions sudaraber surbois.
M	Inscriptions from Ma ‘in



MAFRAY	Mission Archeologique Francaise en R.A du Yēmen.
MB	Inscriptions from Maḥram Bilqīs.
Na	Inscription published by A.al-Nashiri.
RES	Repertoire d'epigraphie Semitique.
Ry	Inscription published by J. Ryckmans.
X.BSB	Inscription published by Stein.
YM	Yemen National Museum .

المصادر والمراجع

- القرآن الكريم
- الإرياني، مطهر علي:
- في تاريخ اليمن، نقوش مسندية وتعليقات، مركز الدراسات والبحوث اليمني، صنعاء، ط٢، (١٩٩٠م).
- المعجم اليمني (أ) في اللغة والتراث. حول مفردات خاصة من اللهجات اليمنية، دار الفكر دمشق، ط١، (١٩٩٦م).
- البارد، فيصل محمد: "نقش سبئي جديد من نقوش خط المحراث من مديرية عنس محافظ ذمار(البارد- عنس ٦)"، المجلة العلمية لكلية التربية جامعة ذمار، العدد ١٥، (٢٠١٩م)، ص ٢٣٣-١٩٨.
- بروتون، جان فرنسوا، وآخرون: معبد عثر السوداء (في الجوف) الجمهورية اليمنية، تقرير مطبوع بشكل كتيب بمناسبة افتتاح تصميم المعبد في المتحف الوطني بصنعاء، شركة طومسون، باريس، (١٩٩٠م).
- بيستون، أ.ف، وآخرون: المعجم السبئي، لوفان الجديدة، بيروت، (١٩٨٢م).
- الحسني، جمال محمد: الإله عم وألهة قتبان (٧٠٠ ق.م-١٧٠م)، أطروحة دكتوراه، جامعة طنطا، كلية الآداب، قسم التاريخ، (٢٠١٢م).
- ابن دريد، أبي بكر محمد الحسن: الاشتقاق، تحقيق وشرح عبد السلام هارون، دار الجبل بيروت، ط ١، (١٩٩١م).

- الزيري، خليل وائل: الإله عثتر في ديانة سبأ دراسة من خلال النقوش والآثار، رسالة ماجستير، جامعة عدن، كلية الآداب، قسم التاريخ، (٢٠٠٠م).
- الشرعي، محمد مسعد: الطغراء في اليمن القديم (دراسة في اشكال الكتابية ودلالات مضامينها)، رسالة ماجستير، جامعة صنعاء، كلية الآداب، قسم الآثار، (٢٠١٤م).
- الصلوي، إبراهيم: "أعلام يمانية قديمة مركبة، دراسة عامة في دلالاتها اللغوية والدينية"، مجلة دراسات يمنية، العدد ٣٨، (١٩٨٩م)، ص ١٢٤-١٤٢.
- الصلوي، هديل يوسف: ألفاظ النقوش المعينية دراسة معجمية مقارنة، أطروحة دكتوراه، جامعة صنعاء، كلية الآداب، قسم الآثار والسياحة، (٢٠٢١م).
- عبد الله، يوسف محمد: أوراق في تاريخ اليمن وآثاره، دار الفكر، بيروت-دمشق، ط ٢، (١٩٩٠م).
- عريش، منير:
 - "تساؤلات جديدة حول تاريخ نشوء الممالك العربية الجنوبية في القرن الثامن قبل الميلاد"، مجلة حوليات يمنية، العدد (٤)، (٢٠٠٩م)، ص ٦٥-٧٨.
 - "منشأ المعينيين وتاريخ ظهور مملكة معين في جنوب جزيرة العرب من خلال نقش جديد من القرن الثامن قبل الميلاد"، دراسات في آثار ونقوش بلاد الشام والجزيرة العربية، "لا ساينو" البعثة إلى فلسطين والأردن، روما، (٢٠١٤م)، ص ٧٨-٨٨.
- عريش، منير، و أودوان، ريمي: مجموعة القطع النقشية والأثرية من مواقع الجوف، المتحف الوطني بصنعاء، ج ٢، صنعاء، (٢٠٠٧م).
- عريش، منير وشيبيكات، جرمي: مجموعة القطع الأثرية من محافظة الجوف في المتحف الوطني بصنعاء، المعهد الفرنسي للآثار بصنعاء، (٢٠٠٦م).
- فقّعس، أحمد علي:
 - نقوش خشبية بخط الزبور من مجموعة المتحف الوطني صنعاء، رسالة ماجستير، جامعة صنعاء، كلية الآداب، قسم الآثار، (٢٠١٣م).
 - ألفاظ نقوش الزبور المنشورة دراسة معجمية مقارنة باللغات السامية، ج ١-٢، صنعاء، (٢٠٢٢م).

- "لمحة تاريخية عن نقوش الزبور المحفوظة في المتحف الوطني بصنعاء"، مجلة ريدان، العدد ١٢، (٢٠٢٤م)، ص ٢٣٨-٢٤٩.

- **المحقفي، إبراهيم أحمد :** معجم البلدان والقبائل اليمنية، ج ٢، دار الكلمة، صنعاء، (٢٠٠٢م).

- **الناشري، علي محمد:**

- **ذي جُرَّة ودورهم في حكم دولة سبأ و ذي ريدان-** دراسة في التاريخ السياسي لليمن القديم- إصدارات وزارة الثقافة والسياحة صنعاء، (٢٠٠٤م).

- **اليمن في عصر ملوك سبأ وذي ريدان من القرن الأول إلى منتصف القرن الثاني الميلادي،** دراسة تاريخية من خلال النقوش، أطروحة دكتوراه ، جامعة صنعاء، كلية الآداب، قسم التاريخ، (٢٠٠٧م).

- "اليمن موحداً تحت رؤية سبأ"، مجلة آداب الحديدة، العدد ١، (٢٠١٠م)، ص ٣٦١-٣٧٥.

- "آثار ونقوش من جبل قروان"، مجلة الباحث الجامعي، جامعة إب، العدد ٢٧، (٢٠١١م)، ص ١٨١-٢١٤.

- "مأذن في المصادر النقشية"، حولية كلية الآداب، جامعة تعز، العدد ٢، (٢٠١٢م)، ص ١٨١-٢٠١.

- "نقوش سبئية ورسوم صخرية جديدة من جبل قروان باليمن"، مجلة كلية الآداب، جامعة الملك سعود، المجلد ٢٧، العدد ٢، (٢٠١٥م)، ص ٢١٣-٢٤٤.

- "دراسة تحليلية لنقوش سبئية جديدة من جبل قروان(اليمن)"، مجلة السياحة والآثار، جامعة الملك سعود، المجلد ٢٧، العدد ١، (٢٠١٥م)، ص ١-٣٠.

- "الآثار والكتابات السبئية في جبل الأسود (اليمن)"، مجلة كلية التربية الاساسية، جامعة المستنصرية، المجلد ٢٣، العدد ٩٧، (٢٠١٧م)، ص ٤٧١-٥٠٤.

- "نقوش سبئية جديدة للإله حجر معبود غيمان باليمن"، مجلة السياحة و الآثار، جامعة الملك سعود المجلد ٢٩، العدد ١، (٢٠١٧م)، ص ١٤١-١٦٥.

- "نقش سبئي جديد من جبل كثن مؤرخ بعهد رب شمس نمران ملك سبأ وذي ريدان"، مجلة المسار، مركز التراث والبحوث اليمني، السنة ١٩، العدد ٥٧، (٢٠١٨م)، ص ٧٧-١٢٦.

- "دراسة تحليلية لنقوش سبئية جديدة من وادي ريد سنحان (اليمن)"، مجلة دراسات تاريخية، كلية التربية للبنات جامعة البصرة، العدد ٢٤، (٢٠١٨م). ص ١٧٧-٢٢٤.
- "نقوش سبئية جديدة من قرية هجرة قروان باليمن"، مجلة أدوماتو، العدد ٣٩، (٢٠١٩م) ص ٥٥-٦٨.
- "مزارع العنب في محافظة صعدة باليمن من منظور نقش سبئي جديد، دراسة تحليلية لغوية تاريخية"، مجلة جامعة صعدة ، المجلد ١، العدد ١، (٢٠٢٢م)، ص ١-٣٢.
- "نقوش سبئية جديدة من مدينة نعض سنحان باليمن"، مجلة ريدان، العدد ٩، (٢٠٢٢م)، ص ٥-٣٣.
- "علاقة اليمنيين بالفلسطينيين ومينائهم غزة قبل الإسلام من منظور النقوش المسندية"، مجلة ريدان، العدد ١٤، (٢٠٢٤م)، ص ٥١٢-٥٤٨.
- "نقوش من عهد الملكين الحميريين ياسر يهنعم وابنه ثمر يهرعش"، مجلة ريدان، العدد ١٥، (٢٠٢٤م)، ص ١٥٢-٢٣٢.
- "نقوش اجتماعية- اقتصادية من محرم بلقيس"، مجلة ريدان، العدد ١٦، (٢٠٢٥م)، ص ١١-٦٨.
- الناشري، علي محمد و الصافي، رنا طعيمه: "نقوش و آثار من قرية سخالية بني بجلول (اليمن)"، مجلة البحوث البصرة للعلوم الانسانية، جامعة البصرة، المجلد ٤٢، العدد ٢ (٢٠١٧م)، ص ٧٩-١١٨.
- النعيم ، نورة بنت عبد الله: التشريعات في جنوب غرب الجزيرة العربية حتى نهاية دولة حمير ، مكتبة الملك فهد الوطنية ، الرياض ، ط ١ ، ٢٠٠٠ م .
- النوم، سارة محمد: مدينة نَشَّان من القرن ٨ ق.م-٣م (دراسة تاريخية) ، رسالة ماجستير، جامعة الحديدة، كلية الآداب ، قسم التاريخ ، ٢٠١٨م،
- الهمداني ، أبي محمد الحسن بن أحمد:
 - الإكليل، ج ٢، تحقيق محمد بن علي الأكوع ، مطبعة السنة المحمدية، القاهرة، (١٩٦٦م).
 - الإكليل، ج ١٠، تحقيق محمد بن علي الأكوع ، مكتبة الجيل الجديد، صنعاء، ط ١، (١٩٩٠م).
 - صفة جزيرة العرب، تحقيق محمد بن علي الأكوع ، مكتبة الإرشاد، صنعاء، ط ١، (١٩٩٠م).



-الإكليل، ج ٨، تحقيق محمد بن علي الأكوخ ، إصدارات وزارة الثقافة والسياحة صنعاء،
(٢٠٠٤م).

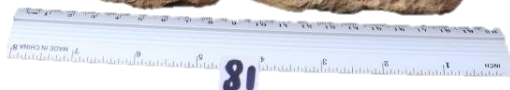
- **Abdalla, Y:** Die Personennamen in al Hamdanis aliklil und ihre parallelen in den altsdarabischen inschriften , Tübingen, (1975).
- **Arbach, M :**
 - Lexique madhabien. Compare aux lexiques Sabeen, qatabanite et hadramawtique, 3 Vol. these de doctorat universite d ' Aix-Marseille, (1993).
 - Repertoire des noms propres madhabiens .Aix - en - Provence - Dissertation - (1993).
 - Nouvelles inscriptions du site de Nashshân, l'actuel as-Sawdâ' (Yémen) datant des VIII^e et VII^e s. av. J.-C. Egitto e Vicino Oriente XXXIV, (2011).p.177-188.
 - "Synchronisme entr Ma'in,Saba' et Nashshân d'apres une nouvelle inscription du VIII^e s. av. J-C." Archaeologische Berichte aus dem Yémen band Xiv, (2015), p.1-10.
 - The city-states of the Jawf at the dawn of Ancient South Arabian history (8th-6th centuries BCE),I,Roma. (2022).
- **Arbach, M. & Rossi, I:** Réflexions sur l'histoire de la cité-État de Nashshân (fin du IX^e - fin du VII^e s. av. J-C.), Egitto e Vicino Oriente XXXIV, (2011), p. 149-176.
- **Avanzini ,A:**
 - As-Sawdâ'. Inventaire des inscriptions sudarabiques. 4. Paris: de Boccard / Rome: Herder. [Académie des Inscriptions et Belles-lettres; Istituto italiano per l'Africa e l'Oriente , (1995).
 - Two inscriptions from Nashshân: new data on the history of the town, in Graziani S. (ed.), Studi sul vicino oriente antico dedicati alla memoria di Luigi Cagni (Istituto Universitario Orientale, Dipartimento di Studi Asiatici, Series Minor LXI, Vol. III), Napoli, (2000), p. 1231-1249.
- **Garbini, G & Francaviglia, V:** I troni dei re di Nashan, Rendiconti Accademia Nazionale dei Lincei, Classe di scienze morali, storiche e filologiche 9, 8, (1997).p. 239-252.



- **Hayajneh, H:** Die Personennamen in den qatabanischen Inschriften Lexikalische und grammatische Analyse im kontext der semitischen Anthroponomastik. Hildesheim: olms .(1998).
- **Kitchen, K:** Documentation for Ancient Arabia, part I, Chronological framework & historical Sources, Liverpool University press, (1994).
- **Nebes, N :**
 - Ita'amar der sabaer: Zur Datierung der Monument ali nschrift des Yita'amar Watar aus Şirwâḥ, Arabian atrchaeology and epigraphy, printed in Singapore, All rights reseroed,(2007), p.25-35.
 - Der Tatenbericht eines sabalschen Mukambs als widmunginschrift, in : Texts aus der umwell des alten Testaments, Bd. 6,S, Gutersloher Verlagshaus, (2011), P. 362-379.
- **Ricks, D:** Lexicon of Inscritical Qatabanian (studia phol 14), Roma, (1989).
- **Rossi, I:**
 - La documentazione epigrafica delle citta-stato de al Jawf far il IX e il VI secolo a.c, Tesi di dottorato di ricerca, Universita di Pisa, (2012).
 - The city-states of the Jawf at the dawn of Ancient South Arabian history (8th-6th centuries BCE), II, Roma. (2022).
- **Al-Said, S:** Die Personennamen in den minäischen Inschriften: Eine etymologische und lexikalische Studie im Bereich der Semitischen Sprachen, Wiesbaden: Harrassowitz. (1995).
- **Sholan, A:** Frauennamen in den altsudarabischen Inschriften: Texte und Studien Orientalistik 11 - Hildesheim: Olms. (1999).
- **Strabo:** The Geography of strabo, with an English translation by H.L. Jones (The loeb classical library), London(2000).
- **Tairan, S:** Die personennamen in den altsabaischen Inschriften: Ein Beitrag zur altsudarabischen Namengebung, Hildesheim. (1992).



لوحة ١: النقش (Na- Nashan 1A,B)

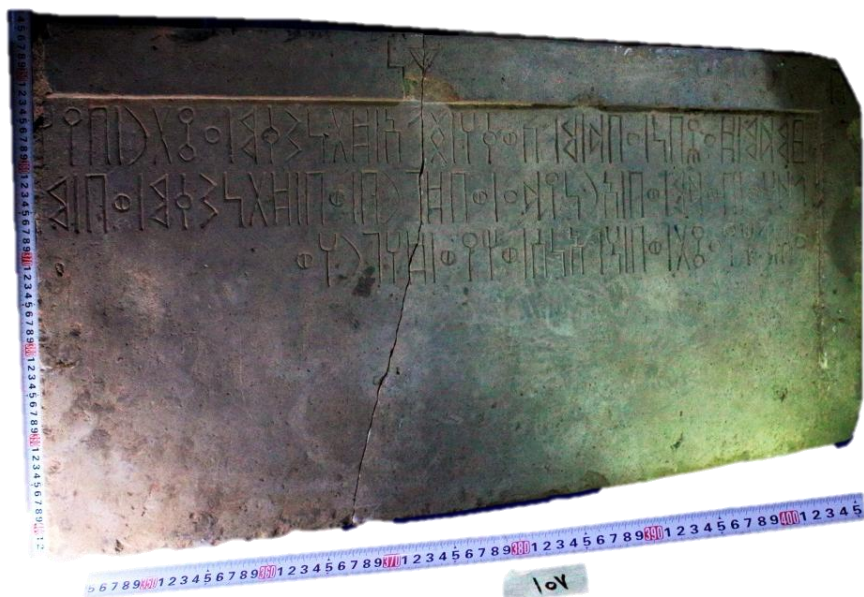


لوحة ٢: النقش (Na- Nashan 2)

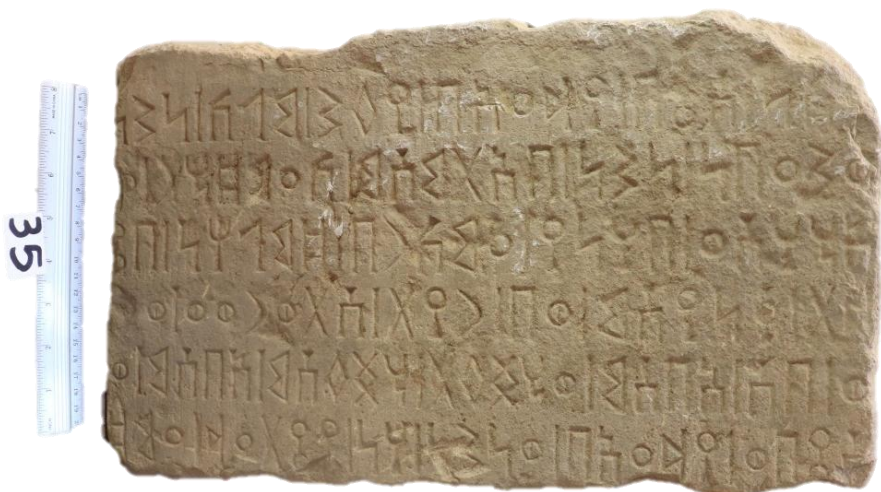


28

لوحة ٣: النقش (Na- Nashan 3)



لوحة ٤: النقش (Na- Nashan 4)



لوحة ٥: النقش (Na- Nashan 5)



ردكان



غزة



الهيئة العامة للآثار والمتاحف

General Organization of Antiquities and Museums

صنعاء

١٤٤٦هـ - ٢٠٢٥م

raydan@goam.gov.ye